

2020 年度

卒業プロジェクト

「特例子会社」の概況と基本的傾向

障害者の経済的自立をめざす視点から

指導教授

小熊英二

慶應義塾大学

環境情報学部 環境情報学科

71747060 福島夏欧

要旨

日本では「障害者雇用推進法」の効果もあり、障害を持つ雇用者数自体は年々上昇しているのであるが、彼らの労働環境や労働条件についてはあまり言及がされてきていない。特に障害者雇用のために作られた特例子会社については、調査がほとんどなされていないのが現状である。

本研究では全国の特例子会社とその親会社のホームページおよび公式リリースに対し総覧的な調査を行い、特例子会社の労働実態を明らかにした。そしてその調査結果から、障害者の社会進出を議論する場でしばしば謳われる、多様性とは対極的な傾向があることが分かった。それは特例子会社ではできる限り少ない種類の障害者を雇用し単純労働に従事させるといった画一的な傾向である。

また特例子会社の内情を明らかにするために、業務や障害の多様性といった観点から特例子会社を以下の三類型に分けインタビュー調査を行った。一つ目の類型は様々な種類の障害者を同じ職場で働かせている特例子会社、二つ目の類型は単一の種類の障害者を同じ職場で働かせている特例子会社、三つ目の類型は様々な種類の障害者を異なる職場で働かせている特例子会社である。その結果、特例子会社には以下の三つの傾向が存在することが分かった。一つ目は近年精神障害者の転職希望者が増えているという傾向であり、二つ目は特例子会社の業務は親会社が非正規雇用や外注で賄っていた業務の切り出しであることが多いという傾向である。そして三つ目は業務や障害の種類について多様性を持つ特例子会社では、障害者の法定雇用率を守るといった一般的な特例子会社の目的だけでなく、社会貢献や新規事業開発といった他の目的を持っている可能性が高いというものである。

これらの調査を通して特例子会社の労働実態を明らかにし、特例子会社の類型化をおこなったのであるが、障害者向けの職場の中で最も環境が良いと考えられる特例子会社であっても、障害者にとって貧困問題とは避けて通ることのできない問題であるということが分かったのである。そして既存の障害者雇用政策では障害者の貧困問題を解決することが難しく、今一度障害者に対して社会が向き合う必要があると考えざるを得ない。

今後は今回言及することができなかった、障害者の通う特別支援学校と特例子会社の関係性について言及することで、特例子会社の実態をより明確なものが望まれる。

内容

「特例子会社」の概況と基本的傾向.....	1
障害者の経済的自立をめざす視点から	1
要旨.....	2
序章.....	5
第1節 研究の背景	5
第2節 研究の目的	5
第3節 先行研究.....	5
第4節 研究手法.....	6
第5節 研究対象.....	7
第1章 日本における障害者雇用の現状	8
第1節 障害者の定義.....	8
第2節 日本における障害者福祉の全容.....	8
第3節 障害者への就労支援.....	9
第4節 障害者雇用の現状.....	11
第5節 障害者雇用のまとめ.....	13
第2章 特例子会社制度の現状.....	14
第1節 特例子会社とは	14
第2節 特例子会社の業務内容	15
第3節 特例子会社の労働者.....	17
第4節 特例子会社の労働環境.....	18
第5節 特例子会社の現状分析	20
第6節 第2章のまとめ	21
第3章 特例子会社の人事的視点.....	23
第1節 調査対象について.....	23
第2節 ベネッセビジネスメイト（親会社-ベネッセ）	24
第3節 菱信データ（親会社-三菱 UFJ 信託銀行）	25
第4節 バンダイナムコウィル（親会社-バンダイナムコホールディングス）	26
第5節 NTT クラルティ（親会社-NTT）	27
第6節 調査対象の比較.....	29
第4章 まとめ	31
第1節 調査結果.....	31
第2節 考察.....	32
第3節 特例子会社の現状を調査してみた.....	33
第4節 本研究の限界.....	33

第5節 謝辞	34
出典・参考文献.....	35
付録-特例子会社の総覧的調査	
特例子会社の業務内容.....	A
特例子会社の雇用状況.....	a

序章

第1節 研究の背景

WHO と世界銀行の「障害に関する世界報告書 (World Report on Disability)」によると、世界人口の約 15%がなんらかの障害を有しており、そのうち 2 割、つまり世界人口の約 3%が重度の障害を有している。こうした状況の中、世界各国で障害者などの社会的弱者が積極的に社会に参加貢献できる共生社会の構築の必要性が叫ばれている。成人した障害者の社会参加にとって最も効果的なのは障害者が職を得て働き、十分な収入を得て自立することである。また障害者の社会参加は障害者個人のみの課題ではなく、社会全体にとっても大きな課題になっていくと考えられる。なぜならば、OECD 諸国などの先進国では少子化と高齢化が進展しており、労働者人口の減少と非労働者人口の増加が同時的に進んで行くと考えられるのである。こうした状況で非労働者である障害者の社会進出、及び雇用拡大は世界で取り組むべき課題であると言える。日本では障害者の社会進出を進めるために施行された「障害者の雇用の促進等に関する法律」、通称「障害者雇用推進法」が存在するのであるが、障害者雇用の実態がどのようなものであるかという調査は、ほとんどされていないのが現状である。

本論文は日本全国における障害者の働き方の形態とその実態について調査を行うことで、障害者の働き方とはどのようなものであるかを分析、検討するものである。

第2節 研究の目的

本研究では日本における障害者雇用の実態、特に特例子会社（障害者雇用を目的とした子会社）の労働実態について言及し、日本社会で障害者の置かれている立場について考えていく。具体的には、日本全国の特例子会社における労働内容や障害者の割合などといった客観的指標を基に、特例子会社で見られる一定の傾向を導き出す。そして、それらの傾向から特例子会社の類型化を行い、それらの整理をすることを本研究の目的とする。

第3節 先行研究

特例子会社の研究は、特例子会社制度自体への研究(山田 2015)、具体的な業務内容における職場環境の分析を行った研究(吉田・香月・吉川 2014)、特例子会社の職場定着の研究(福岡 2018)、個別の障害者についての特例子会社における就職や労働の研究(眞保 2008)などが存在する。また全国の特例子会社に対する調査としては、2017年に厚生労働省が「障害者雇用状況の集計結果」、2018年に野村総合研究所が行った「障害者雇用及び特例子会社の経営に関する実態調査 調査結果」、2012年に伊藤修毅が行った「障害者雇用におけ

る特例子会社制度の現代的課題—全国実態調査から—」などが存在する。伊藤(2012)は特例子会社に対する補助金への考え方や雇用者における障害者の割合や重度障害者の雇用等についてアンケート調査を行っており、国連障害者権利条約の理念などと特例子会社の現状を比較し、特例子会社制度の在るべき姿について言及しているものであった。一方で野村総合研究所(2018)は全国の特例子会社の給与や採用、休日などといった社内の状況を網羅的に調査したものである。

これまでの研究では特例子会社制度や全国の特例子会社の客観的指標について言及がなされてきたが、特例子会社をいくつか類型化、それらの類型によって見られる特徴や傾向などについて言及した研究は存在していなかったのである。本研究は、先行研究で明らかにしてきた特例子会社の全体的な把握を基に、いくつかの類型化をおこない、特例子会社を比較検討する上で重要視されるべき要素とは何かということを明らかにすることを目指すものである。

第4節 研究手法

本研究では二つの手法を用い、日本における特例子会社の実体を明らかにする。

一つ目の手法は、全国に存在する486の特例子会社及び、その親会社を対象に、公式ホームページ、公式リリース等を調べ、日本の特例子会社にはどのような傾向が見られるのかを明らかにするものである。この特例子会社486社は厚生労働省による「特例子会社一覧(平成30年6月1日現在)」に記載されているものである。

二つ目の手法は、いくつかの特例子会社の人事総務担当者に半構造化インタビューを行い、特例子会社のグループ内での立ち位置や障害者雇用への考え方を明らかにしようとするものである。この調査対象としては以下の四社を選定した。

- | |
|--|
| <ul style="list-style-type: none">① 様々な種類の障害者を同じ職場で働かせている特例子会社（一社）② できるだけ少ない種類の障害者を同じ職場で働かせている特例子会社（二社）③ 様々な種類の障害者を異なる職場で働かせている特例子会社（一社） |
|--|

半構造化インタビューは以下の四点を中心に行った。

- | |
|---|
| <ul style="list-style-type: none">① 障害者の労働の具体的な内容。② 健常者と障害者の仕事における共存(住み分け)をどのように取り組んでいるのか。③ 異なる障害を持つ障害者どうしの仕事における共存(住み分け)をどのように会社として取り組んでいるのか。④ 今後グループとしてどのように障害者雇用を拡大しようと考えているのか。 |
|---|

これらの企業における障害者像を見ることで、データでは見ることでできなかった特例子会社の傾向を明らかにする。今回のインタビュー調査では録音は行っておらず、記録はそ

の場で筆記にて行った。またインタビュー内容の妥当性は、各企業に該当箇所の確認を取り担保している。

第5節 研究対象

【総覧的調査】

「特例子会社一覧(平成30年6月1日現在)」(厚生労働省)に記載されている、特例子会社486社の公式ホームページ及び、親会社の公式リリース。

【インタビュー調査】

- (i) 様々な種類の障害者を同じ職場で働かせている特例子会社 (一社)
 - ベネッセビジネスメイト (親会社-ベネッセ)

- (ii) できるだけ少ない種類の障害者を同じ職場で働かせている特例子会社 (二社)
 - 菱信データ (親会社-三菱UFJ信託銀行)
 - バンダイナムコウィル (親会社-バンダイナムコホールディングス)

- (iii) 様々な種類の障害者を異なる職場で働かせている特例子会社 (一社)
 - NTTクラリティ (親会社-NTT)

第1章 日本における障害者雇用の現状

本章では日本において、障害者自身が置かれている状況について整理し、彼ら自身にとって就労がどのような意味合いを持っているのかを明らかにする。

第1節 障害者の定義

障害者というさまざまな定義があるが、本研究では2021年現在、都道府県により発行されている障害者手帳（身体障害者手帳、療育手帳、精神障害者保健福祉手帳）を取得している者とする。つまり療育手帳や精神障害者保健福祉手帳を取得する要件（IQ数値など）を満たしているが手帳を取得する手続きを行っていない者や、現在の行政区分では障害者手帳を取得できないが社会生活に適応が難しい者については本研究では言及しない。

第2節 日本における障害者福祉の全容

日本における障害者やその家族に対する福祉政策は大きく三つに分類することができる。カウンセリング等の障害に対する直接的な福祉政策、障害者雇用推進法や就労支援学校等の就労などの社会参加に対する福祉政策、障害保険や税制上の優遇などといった金銭面での福祉政策である。

本章では主に障害者雇用推進法や就労支援学校などの障害者の社会参加に対する政策について言及していくが、その前提として障害保険や税制上の優遇などといった金銭面での福祉政策について言及することで、障害者自身が社会進出をする必要性を持っているのかを検討する。もし障害者にとって職場環境が劣悪であっても、働く必要性がないのであれば障害者にとっての職場環境の良し悪しは問題なり得ないからである。

結論から言うと、障害者の社会参加は障害者自身にとっても取り組むべき課題であるといえる。百瀬(2008)と日本年金機構(2020)によると、日本では障害者に対しては大きく分けて以下の三つの所得保障制度が提供されている。

- ① 重度、中度の障害を持つ障害者に対する年金制度¹
- ② 雇用主が障害に対する補償責任を果たすために制度化された年金制度
- ① 生活保護のような公的扶助制度

これら三つの所得保障制度では、先天的に軽度障害を持つ者は生活保護以外の公的扶助を受けることができないのである。この他にも障害者に対しては所得税の控除など様々な税制上の優遇が存在するが、上記の三つの所得保障制度のどの要件からも外れてしまってい

¹ 障害認定と年金支給対象者の認定基準は一致していないため、中度障害者であっても障害年金を受給できないケースも存在する。

る障害者が生活していくためには自ら働き生活費を稼ぐ必要があるのである。つまり軽度障害者には就労を目指す必要があると言えるのである。

第3節 障害者への就労支援

日本における障害者への就労支援政策は主に特別支援学校やハローワークなどの就労支援と障害者雇用推進法が挙げられる。

文部科学省は「特別支援教育の現状」において、特別支援学校を「障害のある幼児児童生徒に対して、幼稚園、小学校、中学校又は高等学校に準ずる教育を施すとともに、障害による学習上又は生活上の困難を克服し自立を図るために必要な知識技能を授けること目的とする学校。」と説明している。また「特別支援教育の現状」では特別支援学校の対象となる障害の種類は「視覚障害者、聴覚障害者、知的障害者、肢体不自由者又は病弱者(身体虚弱者を含む。)」と説明しており、精神障害者は向けの特別支援学校は存在しないのである。中等部までの特別支援学校の教育内容は、障害への配慮を行いながらも学習指導要領に則った教育がなされているが、高等部からは就労を見据えた専門教育が行われる。高校以降の専門教育は障害の程度や都道府県によって内容が変わるため、一概にどの程度の障害者がどのような教育を受けているとは言えないが、一例として東京都の知的障害者向けの特別支援学校について言及する。東京都での知的障害者向けの特別支援学校としては、職業教育に特化した就業支援科と職能開発科が挙げられ、これらの学校では一般的な学校教育やキャリア教育の他に職業教育として下表のような教育を受けている。また障害者雇用を行っている企業でのインターンシップを通して実践的な経験も積む。

	対象者	共通教育	専門コース
就業支援科	軽度知的障害者	福祉 ロジスティック エコロジー 食品	福祉コース ロジスティックコース エコロジーコース 食品コース
職能開発科	軽度・中度知的障害者	事務・情報処理 清掃	食品加工・販売に関するコース 物流や小売に関するコース

就業支援科や職能開発科の学生は自らが選択したコースでの専門性を高めて行くのであるが、事務作業、物流作業、清掃作業などの業務もバランスよく学んでいく。こうして就業支援科や職能開発科の学生達は実践的な能力を身につけ就職していくのである。これは視覚障害者、聴覚障害者、肢体不自由者又は病弱者(身体虚弱者を含む。)も同様である。つまり精神障害者を除き、特別支援学校に通っている軽度障害者は卒業段階で職業教育を受けていると言えるのである。

「障害者雇用推進法」は障害者の雇用を推進するために障害者と企業や雇用主側の両方に異なるアプローチで働きがけをしている。障害者に働きかけるものとしては、ハローワ

ークなどが挙げられる。一方で企業への働きがけとしては従業員の一定割合で障害者を雇用する義務を与えることと補助金が挙げられる。雇用義務制度の定める法定雇用率と補助金については、厚生労働省の「障害者雇用促進法の概要」によると以下のようになっている。そして下記の「障害者雇用促進法の概要」によると、法定雇用率を下回った企業に対しては、事実上の罰金が存在することがわかる。

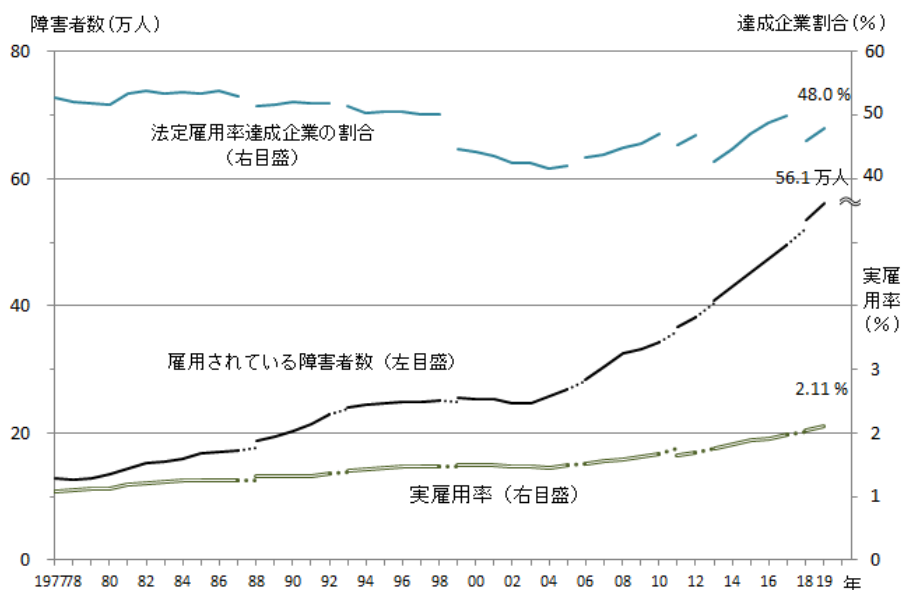
事業主に対する措置	
雇用義務	<p>①事業主に対し、障害者雇用率に相当する人数の障害者の雇用を義務づける</p> <p>民間企業 ……………2.2%（～平成30年3月2.0%）（平成33年4月より前に、2.3%） 国、地方公共団体、特殊法人等 ……………2.5%（ ” 2.3%）（平成33年4月より前に、2.6%） 都道府県等の教育委員会 ……………2.4%（ ” 2.2%）（平成33年4月より前に、2.5%）</p> <p>※1 大企業等において、障害者を多数雇用する等一定の要件を満たす会社（特例子会社）を設立した場合等、雇用率算定の特例も認めている。</p>
納付金制度	<p>②障害者の雇用に伴う事業主の経済的負担の調整を図る</p> <p>○ 障害者雇用納付金（雇用率未達成事業主） 不足1人 月額5万円徴収（適用対象：常用労働者100人超） ※ 常用労働者100人超200人以下の事業主は、不足1人 月額4万円</p> <p>○ 障害者雇用調整金（雇用率達成事業主） 超過1人 月額2万7千円支給（適用対象：常用労働者100人超） ※ この他、100人以下の事業主については報奨金制度あり。 （障害者を4%又は6人のいずれか多い人数を超えて雇用する場合、超過1人月額2万1千円支給）</p> <p>・ 上記のほか、在宅就業障害者に仕事を発注する事業主に対する特例調整金・特例報奨金の制度がある。（在宅就業障害者支援制度）</p>
	助成金

出所:厚生労働省「障害者雇用促進法の概要」より抜粋

第4節 障害者雇用の現状

第3節で言及したように様々な取り組みが行われた結果として、以下の図のように雇用されている障害者数は年々増加していることがわかる。²

民間企業における障害者雇用状況の推移（各年6月1日現在）



資料出所:厚生労働省「障害者雇用状況の集計結果」(2019)より抜粋

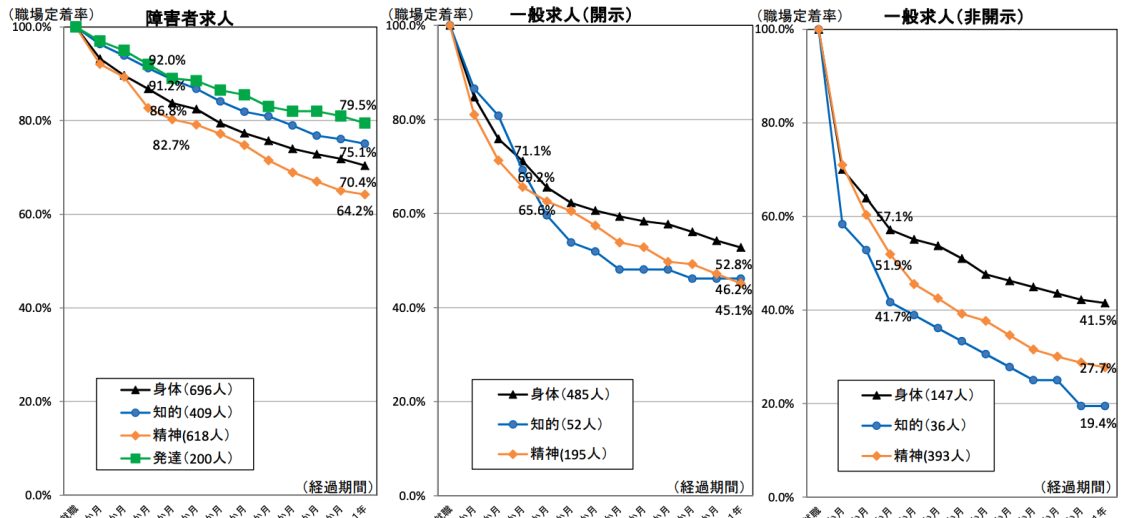
このように障害者の雇用自体は増加傾向にあるが、障害者の就業定着率は非障害者と比べて極めて低いのが現状である。厚生労働省の「平成30年雇用動向調査結果の概要」によると、新卒離職率(22歳~24歳)は男が26%、女が27.7%であり、定着率はそれぞれ74%、72.3%である。平成29年の厚生労働省の「障害者雇用の現状等」によると、障害の有無を明らかにし一般求人で就職した障害者の一年間の定着率は身体障害者が52.8%、知的障害者が46.2%、精神障害者が45.1%となっており、障害者の一般求人での就労の難しさはあきらかなのである。一方で障害者求人での定着率は知的障害者が75.1%、身体障害者が70.4%、精神が64.2%となっており、障害者に配慮した職場づくりや労働環境が一定の効果をもっていると考えられるのである。

² 雇用されている障害者数が増加しているのに対して、法定雇用率達成企業の割合の増加が緩やかであるのは法定雇用率自体が上昇しているためである。

障害者の定着状況について(求人種類別・障害種別)

職場定着

- いずれの障害種別でも、障害者求人、一般求人開示、一般求人非開示の順に定着率が低下する傾向。
- 障害者求人において、知的障害や発達障害は比較的安定しているのに対して、精神障害の場合は定着率が低水準となっている。
- 一般求人において当初大幅に離職する傾向はあるが、3～6ヶ月経過後からは、比較的定着状況が安定。



※『障害者の就業状況等に関する調査研究』(2017年、JEED)における調査をもとに厚生労働省が独自に作成。
 ※一般求人については、サンプルが少ないことから発達障害者を除いて表を作成。また、知的障害者については、表には含んでいるものの、相対的には回答数が少ないことに留意が必要。

23

出所: 厚生労働省「障害者雇用の現状等」(2017)より抜粋

障害者の就労における課題は定着率だけではない。賃金水準が極めて低いという問題も存在する。障害者の就職先は①一般企業 ②特例子会社 ③就労継続支援 A 型事業所 ④就労継続支援 B 型事業所の四つに分けられる。このうち①一般企業 ②特例子会社において、労働者は十分な賃金を得ることができるが、³③就労継続支援 A 型事業所と④就労継続支援 B 型事業所では十分な賃金を得ることができない。③就労継続支援 A 型事業所と④就労継続支援 B 型事業所の平成 30 年度の平均賃金および工賃はそれぞれ月額 76,887 円と 16,118 円である。この月収はすべての都道府県で生活保護申請ができる賃金水準である。ここから就労継続支援 A 型事業所と B 型事業所での勤務では障害者が社会的に自立することは不可能であると考えられる。つまり賃金水準から考えると①一般企業 ②特例子会社 が理想的な労働環境であり、定着率の面から考えると②特例子会社 ③就労継続支援 A 型事業所 ④就労継続支援 B 型事業所が理想的な労働環境であると言えるのである。つまり賃金の面でも定着率の面でも特例子会社が理想的な職場であると考えられるのである。

³ 例外的に最低賃金に相当する生産性を確保できない障害者を雇用した場合、申請することで、賃金を下げることができる最低賃金減額特例制度が存在する。

第5節 障害者雇用のまとめ

日本では軽度障害者は企業に就職し働く必要性を有している事がわかった。そして特別支援学校などでの職業教育や「障害者雇用推進法」により、障害者の社会進出自体は進んできていると言える。また賃金や就労後の定着率等の側面から考えると、特例子会社は就労する必要性を有している障害者にとって最も良い環境であるということがわかったのである。

第2章 特例子会社制度の現状

本章では特例子会社の立地や雇用している障害者の種類、賃金形態など様々な観点を総論的に調べ、その実態について検証していく。そして特例子会社を、様々な特徴から類型化することを目指すものである。

第1節 特例子会社とは

特例子会社とは障害者の法定雇用率を守るために企業及び自治体等がつくる子会社である。特例子会社について言及する前に、障害者雇用推進法における法定雇用率の障害者の算出方法について言及する。障害者雇用推進法における障害者の雇用者数とは、一年以上継続して雇用されており、労働時間が一定時間を超える従業員⁴の数である。そして障害者の雇用人数もこのカウント方法が用いられる。前述したとおり企業ごとに従業員数に対応した人数の障害者を雇用する必要があるのであるが、企業の形態的に障害者の雇用が難しい企業も存在するのは事実である。こうした企業が障害者の法定雇用率を守るために、「特例子会社制度」と「企業グループ算定特例」が存在する。厚生労働省は「特例子会社制度」について以下のように説明している。

事業障害者雇用率制度においては、障害者の雇用機会の確保（法定雇用率=2.0%）は個々の事業主（企業）ごとに義務づけられている。一方、障害者の雇用の促進及び安定を図るため、事業主が障害者の雇用に特別の配慮をした子会社を設立し、一定の要件を満たす場合には、特例としてその子会社に雇用されている労働者を親会社に雇用されているものとみなして、実雇用率を算定できることとしている。また、特例子会社を持つ親会社については、関係する子会社も含め、企業グループによる実雇用率算定を可能としている。

出典：厚生労働省「特例子会社制度」より抜粋
一方で「企業グループ算定特例」を以下のように説明している。

障害者雇用率制度においては、障害者の雇用機会の確保（法定雇用率=2.0%）は個々の事業主（企業）ごとに義務づけられている。一方、一定の要件を満たす場合に複数の事業主で実雇用率を通算することができる制度として、従来の特例子会社制度及び企業グループ適用（関係会社特例）に加え、平成21年4月より、事業協同組合等算定特例（特定事業主特例）とともに、企業グループ算定特例（関係子会社特例）が創設された。この企業グループ算定特例は、一定の要件を満たす企業グループとして厚生労働大臣の認定を受けたものについては、特例子会社がない場合であっても、企業グループ全体で実雇用率の通算が可能となるものである。

⁴ 一週間あたりの労働時間が30時間以上の従業員を一人としてカウントし、20～30時間の従業員は0.5人としてカウントする。

出典：厚生労働省 「企業グループ算定特例」より抜粋

上記のように「障害者雇用推進法」の雇用している障害者のカウント方法は企業毎に単独でカウントするのか、それともグループ会社をまとめてカウントするのを選択することができる。令和3年度現在、障害者を雇用する上で「企業グループ算定特例」の存在により「特例子会社制度」を活用する必要性は以前に比べ小さくなっているのは間違いない。しかし特例子会社を設立するメリットは確かに存在する。それは親会社や他の子会社と賃金や福利厚生などを別体系にできることや、障害者に対する配慮がしやすくなることなどである。

第2節 特例子会社の業務内容

第1節では「特例子会社制度」そのものについて言及してきたが、第2節では特例子会社の業務内容について言及する。

特例子会社を設立する条件は雇用者に対する障害者割合や施設や休暇などの配慮など様々なものがあるが、労働環境に最も影響のある要件としては、親会社が実質的な意思決定機関であること、親会社及び関係会社との関係があること、といったものが挙げられる。親会社及び関係会社との関係とは一定額の取引があることや出向者がいることなどが挙げられ、結果として特例子会社は企業グループ内の仕事を受注することになるのである。

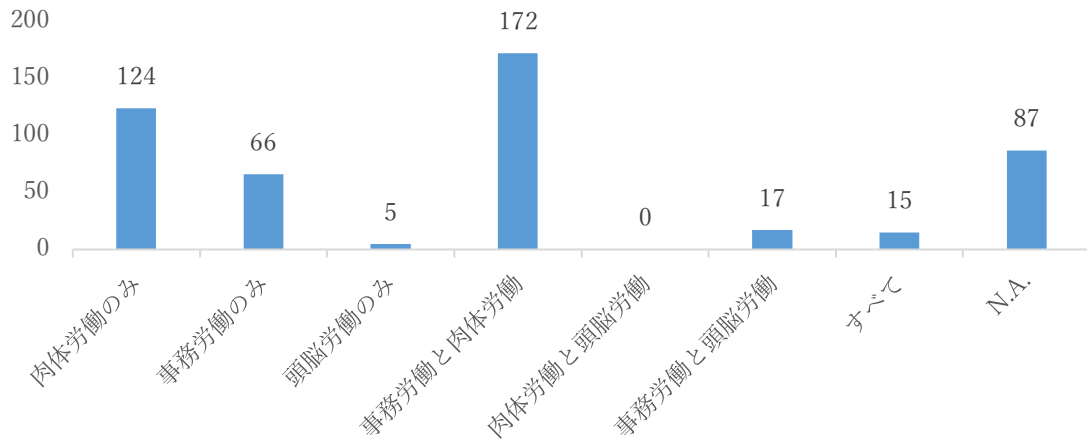
特例子会社の業務内容は一部例外があるものの、おおむね以下の表に記載されている業務を行っている。また事務作業の中でもマニュアル化の難しいもの、特別支援学校で行われている職業教育の内容に含まれていない業務を頭脳労働に含めた。⁵

業務区分	業務内容
肉体労働	清掃、印刷、工場労働、食品加工、介護、物流、農業、園芸作業等
事務労働	単純事務、入力作業、簡易印刷等
頭脳労働	プログラミング業務、コンサルティング業務等

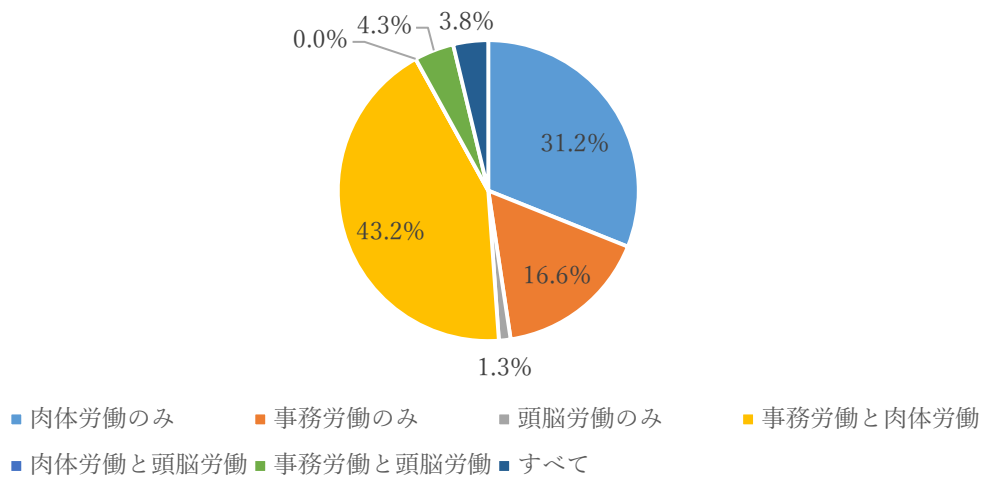
これらの業務内容を肉体労働、事務労働、頭脳労働の三つに区分し、分布や割合についてまとめたのが下記のグラフである。またデータが存在しなかった87社に関しては割合からは除外した。

⁵障害者雇用を推進する業務を行っている」と記載してある企業が数多く存在したが、その意味合いは様々であった。そのため明らかにグループ企業外に障害者雇用のノウハウを販売する業務を頭脳労働に入れた以外は業務の三分類からは除外した。

例子会社の業務内容分布



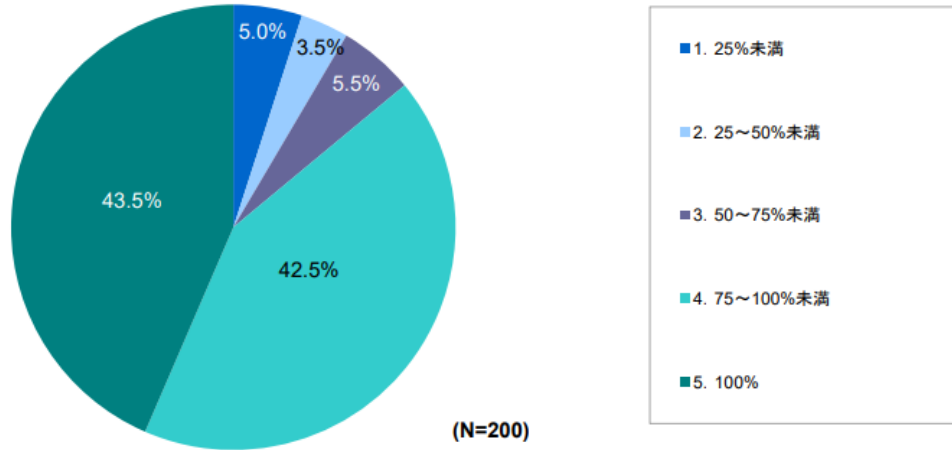
特例子会社の業務内容割合



出典:付録「特例子会社の業務内容」より筆者作成

上記のグラフからわかるように91.9%の企業では頭脳労働に分類される業務が行われておらず、特例子会社の業務は単純な事務作業と肉体労働がほとんどの割合を占めているのがわかる。都道府県ごとに教育内容は異なるものの、上記の事務労働と肉体労働に当てはまる業務は、業技術科や職能開発科で行われている職業教育の内容と一致するのである。つまり91.9%の特例子会社は、軽度知的障害者が特別支援学校で習ってきた業務のみを行っている企業であると言い変えることができるのである。また野村総合研究所が2018年に特例子会社464社を対象に行ない200社から回答を得た「障害者雇用及び特例子会社の経営に関する実態調査」の調査結果によると、親会社・グループ会社からの業務の割合については以下のようにになっている。

親会社・グループ会社からの業務の割合

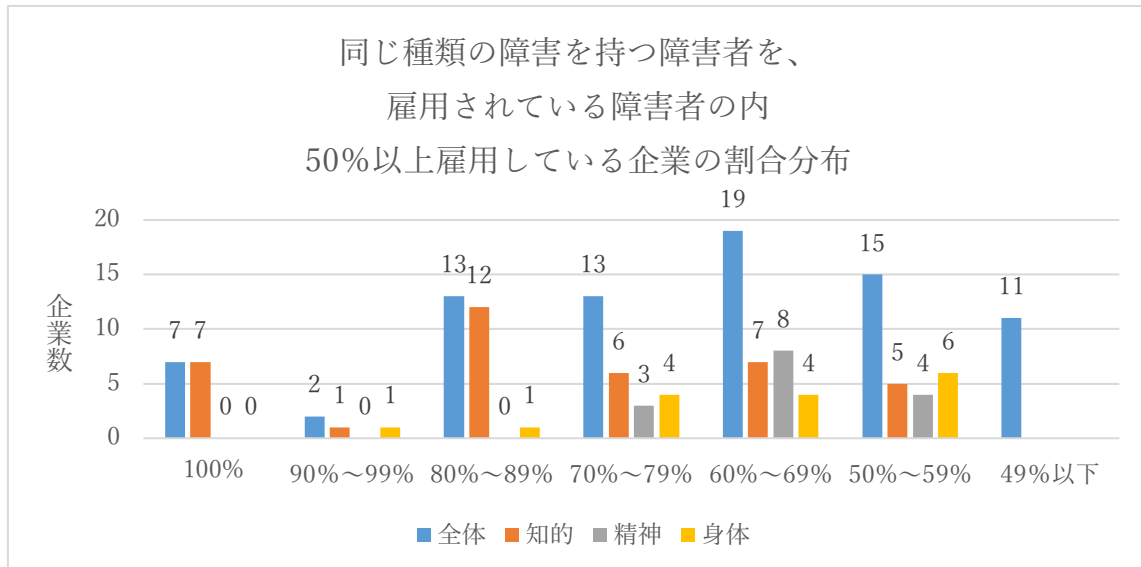


出典:「障害者雇用及び特例子会社の経営に関する実態調査」(2018)より抜粋

以上より単純な仕事を親会社から切り出し、特例子会社へ外注しているというのが業務内容の実態であると考えられるのである。

第3節 特例子会社の労働者

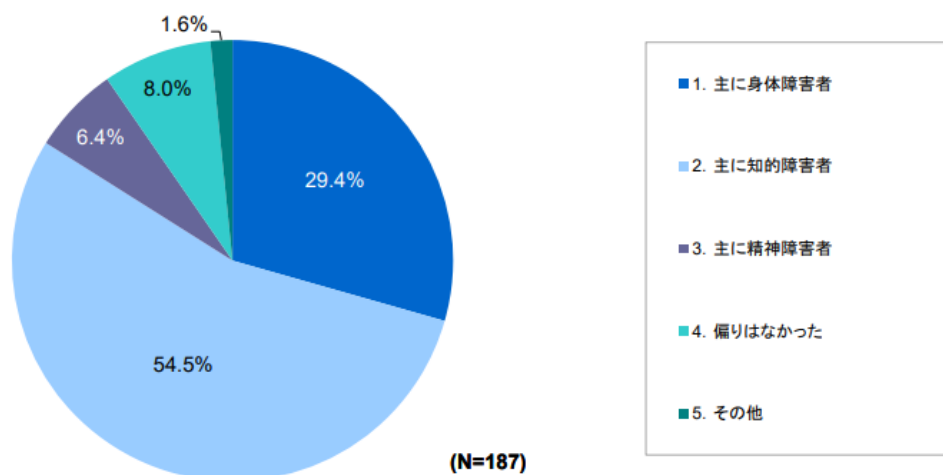
全国の特例子会社において、雇用している障害者の障害の内容について言及している企業は80社しか存在しない。その分布について以下のグラフにまとめた。



出典:付録「特例子会社の雇用状況」より筆者作成

上記のグラフで特筆すべき点は 69 社が雇用している障害者の内、同一の障害を持つ障害者を 50%以上雇用しているという事実である。また特例子会社の初回認定時点での障害者の人員構成については以下のようにになっている。

特例子会社の初回認定時点での障害者の人員構成



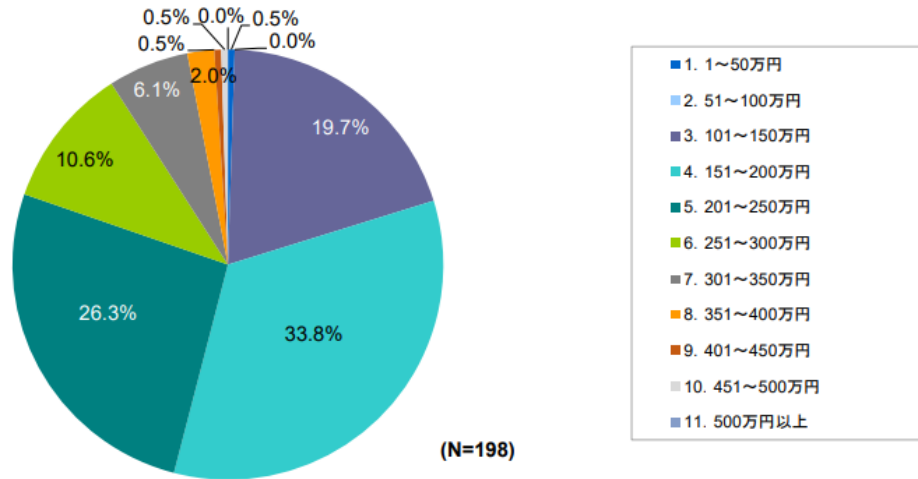
出典:「障害者雇用及び特例子会社の経営に関する実態調査」(2018)より抜粋

上記の二つのグラフからは、特例子会社における障害者雇用の現状は多様化が進んでいるとは考えられないのである。むしろ障害者雇用の現場において、特定の種類の障害を持つ障害者のみを雇用するといったような、障害の画一化が図られているとも考えられるのである。また知的障害者に雇用が偏重する要因としては制度的な要因と障害の直接的な要因といった二つの要因が考えられる。制度的な要因とは、「特例子会社制度」において、雇用する障害者の内、軽度身体障害者を 70%以下に抑えなくてはならない点である。障害の直接的な要因としては、精神障害者や身体障害者のできる仕事の幅が狭いという点である。これらの二つの要因から知的障害者の雇用において他の障害に比べて特例子会社への就職における優位性を持っていると考えられるのである。

第 4 節 特例子会社の労働環境

ここからは特例子会社での障害者の賃金水準について言及していく。多くの企業で最低賃金以上の給与が保証されているものの、その実態についてはほとんどわからないのが現状である。実際、ホームページや求人サイトを調査してみても、ほとんど情報が存在しなかったのである。

特例子会社で働く障害者の平均年収



出典:「障害者雇用及び特例子会社の経営に関する実態調査」(2018)より抜粋

「障害者雇用及び特例子会社の経営に関する実態調査」の調査結果によると、特例子会社における障害者の平均年収は上記の分布になっており、ここから労働時間と時給を推定すると以下の表のようになる。⁶

年収	推定時給 (認定最低時間・月 30 時間の場合)	推定時給 (8 時間労働・月 20 日出勤の場合)
50 万	321 円	260 円
100 万	641 円	520 円
150 万	962 円	781 円
200 万	1280 円	1041 円
250 万	1605 円	1302 円

上記の表とグラフから、確かに特例子会社では約半数以上の企業ではほとんどの人々が最低賃金またはそれに準ずる額で働いており、また労働時間も短い企業が少なくないことがわかるのである。つまり特例子会社における賃金の特徴としては以下の二点が考えられるのである。一点目は多くの障害者が単純労働に準じており、それに伴い最低賃金、もしくはそれに準ずる賃金しか支払われていない点である。二点目が障害の影響や雇用人数としてカウントされる程度の時間しか企業が雇用しないといった理由から労働時間が短くなる点である。

次に特例子会社の職場の立地について言及する。特例子会社の立地に関しては親会社やグループ会社のオフィスの一部を間借りするケースや親会社やグループ会社の近辺であるケースがほとんどである。これは多くの特例子会社において、業務内容が親会社やグループ会社

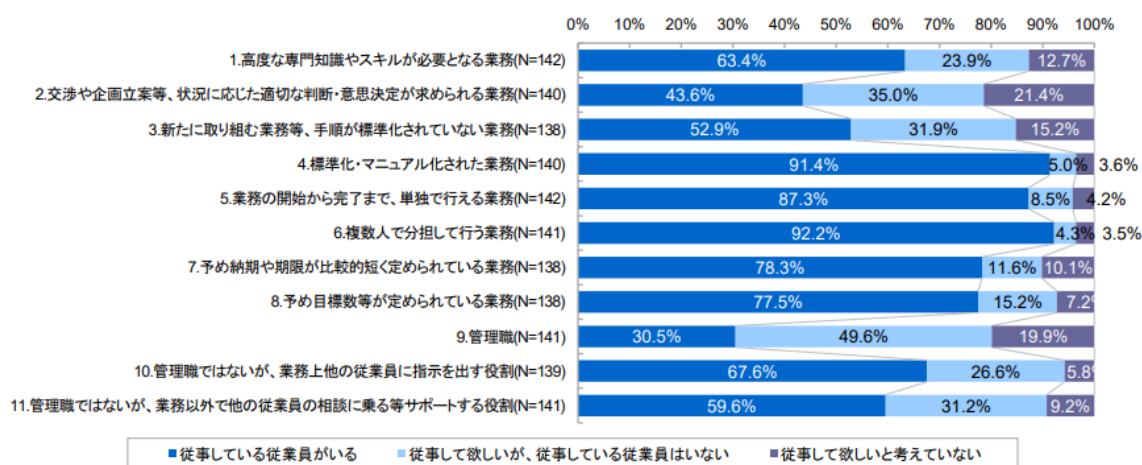
⁶時間労働以外の雇用形態をとっている企業も存在する。

の業務の切り出しであるため、それらの近くにオフィスを構えることには優位性があると考えられるからである。

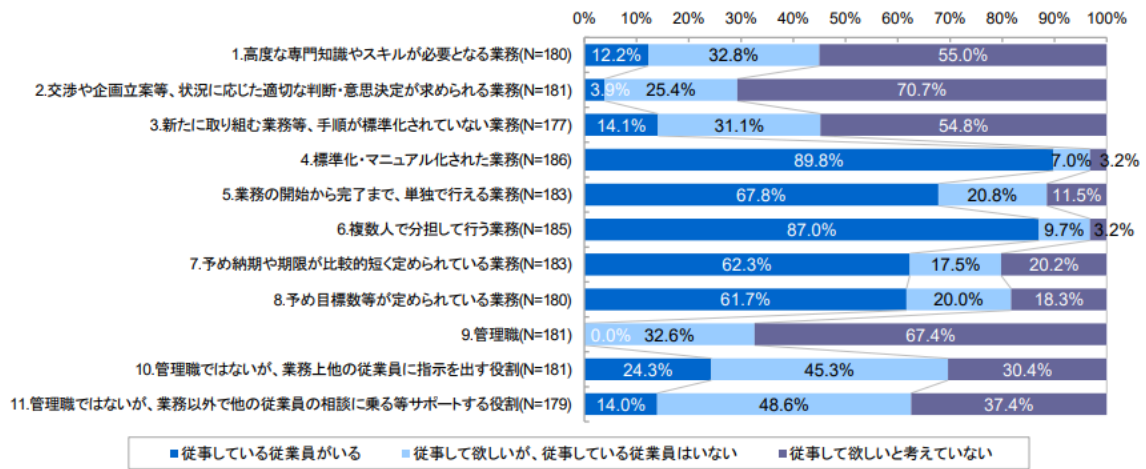
第5節 特例子会社の現状分析

今回の総覧的な調査により、多くの特例子会社では業務が単純労働に限られており、ある程度雇用している障害者の障害の種類に限られるといった傾向があることがわかった。業務内容が単純労働に偏重するのは新規障害者を安定的に雇用するために生じていると考えられる。一概に知的障害や精神障害と言っても、その特性は一人一人大きく異なり、できる業務にも違いが存在する。一般的な企業では業績を上げることが目的として経営がなされているが、特例子会社では設立経緯から障害者の雇用を安定的に創出することが目的となりやすい。つまり多くの障害者ができる単純な業務で雇用を創出したほうが、人材募集が容易になり、その結果として新規障害者を安定的に雇用しやすくなるのである。実際には下図から特例子会社は障害者に「標準化やマニュアル化された業務」を期待している傾向が強いことがわかる。こうした影響から職業能力開発高校では単純業務に偏重した職業教育が成されているとも考えられるのである。

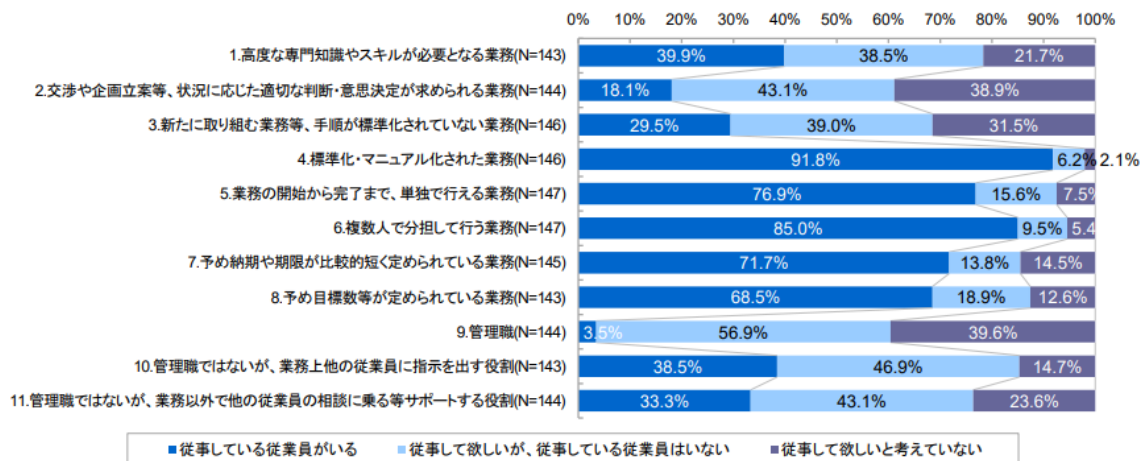
身体障害者の業務内容・役割



知的障害者の業務内容・役割



精神障害者の業務内容・役割



出典:「障害者雇用及び特例子会社の経営に関する実態調査」(2018)より抜粋

障害者の種類がある程度限られている理由としては、障害を持つ従業員への教育コストや人事の管理コストを低くすることが考えられる。身体障害者にはスロープや点字など、障害そのものへの補助が必要であり、知的障害者や精神障害者にはストレスケアや業務のマニュアル作成などといったそれぞれの症例に合わせた補助が必要になる。複数の障害者を雇うメリットはほとんど存在しないため、コストカットの面からできるだけ少ない種類の障害に雇用が偏ることになりやすいと考えることができるのである。

第6節 第2章のまとめ

特例子会社には賃金水準や立地や労働環境、障害の多様性、親会社の考え方などあまりにも多様な変数が存在しており、それぞれが特例子会社の在り方に影響を与えていると考

えられる。私はこれまでの調査から、都市部における特例子会社の経営において業務や障害の種類における最適解は存在するのではないかと考えている。それは第2章 第5節で指摘した通り、一つの種類の障害をもった障害者のみを雇用し、単純で交換可能性の高い業務に業務範囲を絞るといったものである。第3章では、この最適解をとっている企業と、そうでない企業における障害者雇用への向き合い方をインタビュー調査することで明らかにし、日本企業における障害者雇用とその在り方への向き合い方を考えていく。

第3章 特例子会社の人事的視点

本章では、第2章 第5節 で言及した三類型の企業それぞれの人事総務担当者に対しインタビュー調査することで、これらの類型で見られる特徴を明らかにする。

第1節 調査対象について

本章では三類型の特例子会社でインタビュー調査を行い、特例子会社における労働の実態について明らかにしていく。インタビューを行った企業は下表の通りである。

企業名	業務内容	雇用者の内訳
菱信データ	データ入力業務 印刷業務	従業員数 89 人 視覚 59 人
ベネッセビジネスメイト	ビジネスサポート 清掃業務 施設運営管理業務 マッサージサービス	従業員数 168 人 身体 24 人 知的 83 人 精神 26 人 発達 35 人
NTT クラルティ	ポータルサイトの運営 Web アクセシビリティ診断 文書電子化サービスを提供 電話対応業務 手漉き紙製品の製造 DM送付・加入勧奨等に関わる業務 名刺印刷に関する業務 オフィスマッサージ業務	従業員数 452 人 身体 181 人 知的 54 人 精神 105 人
バンダイナムコウィル	メール室業務 オフィスクリーニング業務 オフィスアシスタント業務 玩具開発サポート業務 ゲーム開発サポート業務 営業サポート業務 店舗サポート業務 園芸・アグリサポート業務 就労移行支援事業	従業員数 136 人 身体 6 人 知的 83 人 精神 11 人

第2節 ベネッセビジネスメイト（親会社-ベネッセ）

ベネッセビジネスメイトへのインタビューは2020年12月17日に人事総務部A氏に対して菱ベネッセビジネスメイト（多摩センター）にてインタビューを実施した。

① 企業沿革と業務内容

ベネッセビジネスメイトはベネッセの特例子会社であり、ベネッセ関連会社の事務労働やマーキングサービス、清掃事業など様々な業務を請け負っている。ベネッセビジネスメイトは清掃業とマーキングサービスを主な業務として始まり、さまざまな業態を拡大していった企業である。雇用の条件は募集する業務への適性があるかどうかという点であり、雇用条件に当てはまれば障害の内容は問わないのである。近年、一般就労を経て特例子会社への就職を希望する精神障害者が増えており、そのため社員の精神障害者の割合が増加している。

② 人事と採用

ベネッセビジネスメイトでは新卒採用と中途採用の両方を行っているが、障害を持つ社員の約半数を占める知的障害者に関しては、特別支援学校からの実習生を迎い入れ、そのまま採用に至るケースが多い。

入社時にはスキルによる採用を行っているものの入社後には異動が存在するが、異動は大きな環境変化であるため、慎重に行う必要があるとのことであった。

精神障害を持つ社員の特徴としては障害者向けの教育や学校を経ずに社会に出ているケースが多く、人事曰く「特別支援教育を受けている知的障害者と比べて、働くことへの準備が十分でないまま社会に出ているケースは少なくない」という。また一般企業から転職してきた精神障害者の中には、特例子会社であれば「感情の機微から体調といったあらゆる事柄において常に配慮がなされる会社である」と過度な期待を抱き、入社後にそのイメージと「企業で求められる力」とのギャップに苦しむことも少なくないようであった。

ベネッセビジネスメイトでは事業分野ごとに障害の種類を固定しておらず、⁷同じ職場で知的障害者と精神障害者が同じ業務に取り組んでいる。多くの障がいのある仲間を増やすため、そして力を発揮できる機会の創出のために職域拡大を目指しているとのことであった。

また私が仕事現場を見学した際、人事の方があらゆる社員の特性や課題などを細かく説明しておりこういった人事の尽力があって、この複雑な職場環境は成立しているように私には感じられたのである。こうした人事管理は誰もができるものではなく、また極めて属人的な管理方法であるとも言えるのである。

⁷ プログラミング等の特別な技能が必要な業務は除く。

③ 企業の現状

現在は精神障害者を中心とした IT 事業が好調である一方で、知的障害者の仕事の幅は狭くなっている。これはリモートワークの拡大により、親会社事業所へ入社する社員が減り、その結果としてメール便の減少、書類の電子化などが進み、清掃や社内配達便、印刷業務などの業務量が減っているためである。

また手探りながら毎月様々な研修を行い、就労環境の改善に取り組んでいるという。具体例としては精神科医を招いて、診断での言葉の説明や診断における精神障害者自身が持っている不安について質問できる講習などがあげられる。こういった独自の取り組みを行っているのは特例子会社の中でも非常に珍しいものである。

特例子会社外の活動に目を向けると、特例子会社で生み出したノウハウを活かし、発達障害を持つ大学生の就職活動の支援を明星大学と協力し始めたのである。

④ 今後の方針

人事は特例子会社のリーディングカンパニーを目指しているといい、黒字経営を如何に保つのかということを重視しているようであった。親会社が老人ホーム等の事業拡大を進めており従業員も増加しているため、障害者雇用の拡大は急務の課題であるとのことであった。また今回インタビューした企業の中では、最も職域の拡大に積極的な企業であった。

第3節 菱信データ（親会社-三菱 UFJ 信託銀行）

菱信データへのインタビューは 2020 年 11 月 24 日に人事総務部長 B 氏に対して菱信データ本社（品川）にてインタビューを実施した。

① 企業沿革と業務内容

菱信データは三菱 UFJ 信託銀行内の事務作業を業務委託していた会社をグループに統合する形で生まれた特例子会社である。統合以前から聴覚障害者を多く雇用した企業であり、現在でも健常者と聴覚障害者を雇用している会社である。業務内容はアンケート等の入力作業や簡単な印刷作業をおこなっており、業務内容は設立当時から大きく変わっていない。

② 人事と採用

菱信データにおける聴覚障害者は聾学校(特別支援学校)の卒業生が新卒で入社してくるケースがほとんどであり、彼らは特別支援学校からの紹介、実習を通して入社に至る。多くの聴覚障害者は先天的に障害を持っており、幼少期から聾学校に通い聴覚障害者に囲まれた環境で育つのである。高校や大学を卒業した聴覚障害者は健常者の中での一般就労と、聴覚障害者だけの環境での就労のどちらかを選ぶことができるのであるが、菱信データ

に入社希望をする聴覚障害者は、就職先としては聴覚障害者のみに囲まれた環境を求めているケースが多いという。そのため、離職率は極めて低いようであった。

③ 企業の現状

健常者と聴覚障害者との関係性は対等なものであるように感じた。⁸実際に菱信データで業務を行う上で健常者と聴覚障害者それぞれが業務上で苦手分野が存在すると感じており、互いでそこを補い合う関係が構築されているというのが印象に残った。具体的な苦手分野はそれぞれ健常者の手話、聴覚障害者の文章作成である。これらの苦手分野を補い合いながらコミュニケーションをとっているため、障害者と健常者の間に上下関係はできていないように感じた。

④ 今後の企業の方針

健常者と聴覚障害者のみで構成された労働環境ということが企業としての強みであるため、今後も安定的に聴覚障害者の雇用を継続・増員を図るが事業内容の大幅な組み替えや雇用する社員の障害の種類を多様にしていくという考えはないとのことである。一方で三菱UFJ信託グループとしては多様化が求められている昨今の風潮を受けて、知的障害者や精神障害者、聴覚障害者以外の身体障害者の雇用は菱信データ以外で進めていこうと考えているという。また職域の拡大も考えていないということであった。

第4節 バンダイナムコウィル（親会社-バンダイナムコホールディングス）

バンダイナムコウィルへのインタビューは2020年12月11日に経理担当C氏に対してオンラインで行った。

① 企業沿革と業務内容

バンダイナムコウィルはバンダイナムコホールディングスの特例子会社であり、2006年5月に設立された企業である。業務内容としては主にグループ企業内の清掃業務や社内メール便、オフィスアシスタント業務や様々な営業補助業務、また地方での雇用創出を目指した園芸を中心とした業務などが挙げられる。

② 人事と採用

⁸ 上司と部下という上下関係は存在する。

バンダイナムコウィルは「挨拶ができること、報告連絡相談ができること、働く意欲があること」の3つに重きを置き、主に特別支援学校卒業者の雇用を進めているが、知的障害以外にも身体障害や精神障害のある社員も存在する。多くの社員がゲームやキャラクターが好きであり、ゲーム製作やキャラクター商品に関わる業務に携わりたいと考え入社を志望してくるようであった。

③ 企業の現状

仕事現場では障害のある従業員4人にひとりの割合で指導者をおく体制を取っている。指導者はバンダイナムコウィル入社者以外にも取引先であるグループ会社からの出向者もあり、障害に対する理解と配慮等の研修を行った上で配属される。全員に障害者職業生活相談員という資格をとることを推奨しており、バンダイナムコウィルで働いている健常者のほとんどがこの資格を有している。また障害のある社員へのケアとして、精神保健福祉士の資格を持つ社員によるカウンセリングも定期的におこなっている。さらに、従業員のスキルアップのための様々な資格取得奨励制度も計画している。

④ 今後の方針

障害者雇用拡大のために職域拡大を目指しており、グループ関連企業と連携して、様々な業務を受託していくことは継続しつつ、昨今ではコロナ禍の環境の中、グループ会社の新しい働き方をバックアップできるような新しい業務の提案も検討している。バンダイナムコウィルとしては、今後も特別支援学校卒業者を中心に雇用を進める方針は変わらない。また昨年度から幅広い母集団から採用を行っている、バンダイナムコグループの障害者直接雇用をバックアップしており、グループ内での定着支援業務にも取り組んでいる。こうした取り組みはバンダイナムコグループにおける障害者雇用推進の原動力となっている。

第5節 NTT クラルティ（親会社-NTT）

NTT クラルティへのインタビューは2020年12月23日に企画部 企画部長 C氏に対してオンラインで行った。

① 企業沿革と業務内容

NTT クラルティはNTTの特例子会社であり、2004年に設立した企業である。親会社であるNTTがもともと社員の多様性を重要視している企業であり、障害者雇用推進法の制定を受けてNTT クラルティを設立するに至ったのである。業務内容としては主にグループ企業内で生じる、事務作業や電話受付業務などから始まったが、障害者の法定雇用率が上がってきた背景もあり、安定した雇用を創出するためにモノづくり業務を始めること

になる。2011年から山梨県で手漉き紙を作成する塩山ファクトリーを始めたのはこういった経緯によるものである。また、webサイトのアクセシビリティ診断や、障がい理解研修・心のバリアフリー研修、障害者採用コンサルティングなど、障害当事者が中心となり障害の強みを活かした業務を行っている点が大きな特徴である。

② 人事と採用

業務内容で細かく障害者の種類を分けているわけではなく、本人の能力に応じて採用・配置している。その一方で塩山ファクトリーでは知的障害者のみを雇用しているのである。事務作業等に従事している障害者に関しては障害の種類について特に制限を設けておらず、ほぼすべての種類の障害者が仕事に従事している。人事管理に関しては一人一人の特性にあわせて配属を決めることを重視しており、もちろん障害の種類によって業務への配慮はあるものの、この障害ならこの業務というように割り振っているわけではないのである。

採用に関しては法定雇用率をある程度上回るよう余裕を持って雇用することを目標としており、中途採用を中心に行っている。昨今の応募者の多くが精神障害者であるため、精神障害者の雇用が増えているということであった。

③ 企業の現状

社内では障害によってできないことをお互いに補い合うことを大切にしており、具体的には視覚障害者と聴覚障害者が各々の弱点を補い合っていることなどが挙げられていたのである。例えば、会議では聴覚障害の社員に内容を伝えるため、視覚障害の社員が要約筆記を行ったり、視覚障害の社員が外出する際の誘導を聴覚障害の社員が行うなどである。社内のつながりを強くするために、各組織の社員で構成される『マンパワープロジェクトチーム』では、社内報の発行やイベントの実施など横断的な取り組みを行っている。こうした取り組みが組織間の壁を超えた一体感の醸成につながっているとのことであった。

『ノーマライゼーション社会の実現を目指す』とCSR活動のスローガンを掲げている通り、社会貢献の側面の強さは、LGBTQ理解のイベントへの積極的な参加や、パラスポーツ日本代表選手の社員による小学校等でのパラスポーツ体験授業の実施などからも見て取れるのである。

社員へのケアとして定着支援担当を設置。医療機関、支援機関、上司、自社内で雇用している精神保健福祉士等のカウンセラーなどが連携してコミュニケーションを取り、障害の有無にかかわらず安心して長く働ける環境づくりに臨んでいるようであった。

④ 今後の方針

直近では新しい事業所の増設や、雇用のシステムを変えるといった様な予定はないが、引き続き、業務や雇用の拡大を進めていくと共に、NTTグループの障害者雇用の支援や、障害を強みにした業務運営の推進により、NTTの特例子会社として重要な任務を担っていくとのことであった。

第6節 調査対象の比較

第3章で類型化した類型ごとにインタビュー結果を簡潔にまとめると以下のようになる。

(i) 様々な種類の障害者を同じ職場で働かせている特例子会社（一社）

ベネッセビジネスメイト（親会社-ベネッセ）

- ・ 職域や業務、雇用する障害者の種類などの様々な点の拡大に積極的な姿勢。
- ・ 人事管理は属人的。
- ・ 管理コストを考えると理にかなった経営方針とは言い難く、ベネッセビジネスメイトで培ったノウハウを他の業務に活かそうとしている可能性が高いと考えられる。

(ii) できるだけ少ない種類の障害者を同じ職場で働かせている特例子会社（二社）

菱信データ（親会社-三菱 UFJ 信託銀行）

- ・ 職域の拡大よりも職場の拡大を模索している。
- ・ 人事管理に特徴はない。
- ・ 障害者の雇用は他社で増やす姿勢であり、社内の変化は望んでいない。

バンダイナムコウィル（親会社-バンダイナムコ）

- ・ 職域の拡大よりも職場の拡大を模索している。
- ・ 人事管理に特徴はない。
- ・ 障害者の雇用自体は増やしたいものの、新たな種類の障害者の雇用は望んでいない。

(iii) 様々な種類の障害者を異なる職場で働かせている特例子会社（一社）

NTT クラルティ（親会社-NTTグループ）

- ・ 既に十分な障害者を雇用している為、障害者雇用の拡大については積極的ではない。
- ・ 社会貢献の意味から、様々な種類の障害者を雇用している。
- ・ 親会社やグループ企業内では、社会貢献を担っている子会社という認識である。これは社会貢献をするべきであるというグループ企業内に存在する社風によるものである。

つまり以上のインタビューから特例子会社の障害者の種類と職場の環境については以下のように整理することができるのである。

- ・特例子会社で培った経験を新たな業務に繋げたい企業は、様々な種類の障害者を同じ職場で働かせている特例子会社を設立、経営する可能性がある。
- ・一般的な企業は効率化の為に、できるだけ少ない種類の障害者を同じ職場で働かせる特例子会社を設立、経営する傾向が存在する。
- ・親会社や創業者ないし社長などが、社会貢献や福祉に関心がある企業は、様々な種類の障害者を異なる職場で働かせている特例子会社を設立、経営する傾向が存在する。

つまり特例子会社の実体は賃金水準や立地、業務内容ではほとんど掴むことができなかったが、障害者の種類と職場の環境を見ることで、親会社の特例子会社や障害者雇用に対する考え方がある程度つかむことができると考えられるのである。

またインタビューを通して菱信データ、バンダイナムコウィル、ベネッセビジネスメイトでは特別支援学校からの実習生を迎い入れ、そのまま雇用することが多いことがわかったのである。

第4章 まとめ

第1節 調査結果

今回の総覧的な調査と四社へのインタビューを通して、現在の特例子会社では以下の五つの傾向が見られることがわかった。

一つ目の傾向は精神障害者が一般企業から転職してくるケースが増えていることである。厚生労働省は「障害者雇用をめぐる現状・課題と対応（改正法の概要）」で精神障害者の雇用が進んでいないことを問題点として挙げていたが、実際は精神障害者の転職希望者は転職市場では非常に多く、それに伴い中途採用を行っている特例子会社においては精神障害者の雇用は増えているのである。

二つ目の傾向は特例子会社で行われている業務のほとんどが親会社からの業務の切り出しであるということである。現在、障害者の法定雇用率の増加に伴い、グループ会社内での業務の切り出しが急速に行われているのである。そしてその結果として今まで非正規雇用や外部委託で賄っていた清掃や事務作業の契約を打ち切っているとのことであった。つまり障害者の職域拡大とは、非正規雇用者や委託企業の縮小に過ぎないともいえるのである。障害者雇用の問題ではないが、政府は障害者雇用推進政策を進めると同時に非正規雇用や委託企業の縮小の問題にもアプローチする必要があると考えられるのである。障害者雇用推進法は問題のすり替えでしかないともいえるのである。

三つ目の傾向は、雇用する障害者の障害の種類をなるべく少なく抑えようという傾向である。これはスロープのような障害者への配慮のコストを安く抑え、また人事異動をより単純にするために行われるのである。様々な種類の障害者を雇用し、それらの人々が同じ職場で働くようになると、人事異動や障害者へのケアなど配慮すべき点が幾何級数的に増えていくと考えられる。つまり人事の管理コスト面から考えると、なるべく少ない種類の障害者を雇用することは理に適った経営方針であると言え、この様な傾向が強くなるのである。

四つ目の傾向は業務内容が単純労働に限られている傾向である。これは二つの要因から引き起こされると考えられる。一つ目の要因は特別支援学校に教育コストを肩代わりしてもらえる点、二つ目の要因は人事異動のしやすさを担保するためである。特別支援学校では、様々な職業教育がなされており、学校で習った範囲の業務を行うのであれば、特例子会社は教育コストを削減することができるのである。また業務に特殊性がなければ人事異動も容易になるのである。おそらく多くの特例子会社ではこれらのメリットを失ってまでも、特例子会社で利益を上げる必要が存在しないため、この様な傾向が見られていると考えられるのである。

五つ目の傾向は二つ目から四つ目までの傾向が見られない特例子会社は、障害者の法定雇用率を守るといった一般的な特例子会社の目的だけでなく、社会貢献や新規事業開発といった他の目的を持っている可能性が高いというものである。

第2節 考察

ここまで総論的に特例子会社の現状及び障害者の労働環境について言及してきたが、障害者の抱えている問題として避けて通れないのが老後資金の問題である。第1章で言及してきたように、軽度障害者に対する所得保障制度は存在せず、そのため彼らは労働に従事する必要があるのである。しかし第2章以降言及してきたように、特例子会社における障害者の業務内容は単純労働に偏重しており賃金水準も低い。つまり特例子会社で働いている多くの障害者にとっての老後資金とは重大な問題になりえるのである。⁹

小熊(2019)によると、賃金が年齢と学歴で上がっていくと考えられるのは全就労者の約27%にすぎず、全就労者の約40%は所得も不安定で年金も不十分と考えられる自営業と非正規雇用労働者であるとされている。つまり老後資金の問題は特例子会社で働く、軽度障害者特有の問題とは言えないのである。しかし健常者と障害者の間で、老後資金の問題には決定的な違いが存在する。それは、障害者は日本政府が想定している障害者の生き方を進んでいくと、必然的に老後資金の問題に直面するという点である。障害の内容や程度によって多少は異なるものの、ほとんどの障害者が特別支援学級と特別支援学校を経て社会に出ていくという人生を送る。そして彼らは健常者が経験する就職活動や受験戦争¹⁰も経験しないのである。すなわち障害者は大手企業に総合職として就職することは、現在の教育制度では制度的に不可能であり、制度設計の段階から老後資金の問題に直面することが確定している状況であると言える。つまり自営業と非正規雇用労働者以上に老後資金の問題は自己責任とは言えない状況なのである。

では障害者が老後の資金問題を解決するためには、どのような社会的な変化が必要なのだろうか。一つ目は賃金水準の向上である。二つ目は福祉政策の改正である。三つ目は新たな雇用の創出である。これらは障害者に限らず、日本の約40%に当たる人々に対して必要な措置であると言えるが、全員にこれらの制度を導入することは現実的に難しい。内閣府の「障害者の全体的状況」によると、令和1年の障害者の人口は約923万人で日本人口の7.6%に当たる。まずは障害者の社会問題に対して改革を行い、そこで得たノウハウを日本全体の社会問題に活かしてみてもどうか。障害者が日本の社会問題を内在して

⁹ 健常者も老化に伴い障害者支援を受けることが可能である。つまり老後における障害に対する支援という意味では、健常者も障害者も変わらない。

¹⁰ 特別支援学校にも受験は存在し、近年では特例子会社への就職競争が激しくなっている。

いる存在であることは痛ましい事実ではあるが、これを活かさない手はないと私は考えている。

今回の研究を通して、障害者の就労は拡大したものの、彼らの本質的な貧困という問題は解決できていないことが分かった。もちろんこれは障害者のあるべき生き方とは何かという価値観の問題にはなるが、少なくとも憲法 第 25 条で規定されている「健康で文化的な最低限度の生活」を公的扶助なしで送れる程度の就労支援をするべきであると私は考えている。巷では一億総活躍社会の実現が謳われているが、何を持って活躍なのかを今一度考え直してほしい。障害の有無に関わらず、個人の特性を認め、活かす事のできる社会が実現することを祈っている。

第 3 節 特例子会社の現状を調査してみよう

今回特例子会社の労働内容やその実態について調査をしてみよう、多くの特例子会社が似たような特徴をもつことがわかった。また障害者にとって特例子会社は相対的に良い労働環境であると言えるのであるが、特例子会社で働いたとしても障害者は貧困問題から逃れられないこともわかった。同じ障害を持つ障害者であっても、その特性や考え方は個々人で大きく異なる。第 2 章で指摘したように特例子会社での労働条件や職場環境が大きく変わらないのであれば、親会社の障害者雇用に対する姿勢や特例子会社内の人事異動などは障害を持つ就活生にとって、最も考慮すべき要素になりえると考えられるのである。特例子会社の持つ特性と障害者の持つ特性を、特別支援学校の教職員やハローワークの職員は理解した上でマッチングさせることができているのであろうか。障害者と特例子会社のマッチング精度の向上が、職場定着率の向上につながると考えられる。障害者が貧困という現実から逃れられないのだとしたら、せめて働きやすい環境へ繋げてあげてほしいものである。

第 4 節 本研究の限界

ここまで特例子会社自身の課題について言及してきたが、本研究の限界としては以下の二点あげられる。一点目は総論的な調査の不十分性である。今回集めることのできたデータは十分になく、親会社と子会社の決算など様々な要素についての言及ができなかった点である。二点目が特別支援学校については十分に言及できていない点である。本研究では経営のやり方から特例子会社を三つに類型化し、それぞれでみられる会社の特徴について言及することで、職場環境について分析を行った。しかし就労先を学校が選定する理由や、学校からの企業や生徒への評価基準などといった、障害を持つ生徒が理想の職場を探す上で重要な要素については言及することができなかった点である。

第5節 謝辞

本研究の趣旨を理解し快く協力して頂いた、NTTクラリティ、菱信データ、ベネッセビジネスメイト、バンダイナムコウィル(五十音順)の人事総務担当者様に、心から感謝します。

本論文の作成にあたり、終始適切な助言を賜り、また丁寧に指導して下さいました小熊英二教授に感謝します。

様々な分野の研究を行っている研究会のメンバーには常に刺激的な議論を頂き、精神的にも支えられました。ありがとうございます。

出典・参考文献

- 厚生労働省、2017、「平成 29 年 障害者雇用状況の集計結果」 (<https://www.mhlw.go.jp/file/04-Houdouhappyou-11704000-Shokugyouanteikyokukoureishougaiyoutaisakubu-shougaihakoyoutaisakuka/0000187725.pdf>) (閲覧日:2021年1月18日)
- 厚生労働省、2017、平成 28 年度工賃（賃金）の実績について (<https://www.mhlw.go.jp/file/06-Seisakujouhou-12200000-Shakaiengokyokushougaihokenfukushibu/0000199264.pdf>) (閲覧日:2021年1月18日)
- 厚生労働省「障害者雇用対策」 (https://www.mhlw.go.jp/stf/seisakunitsuite/bunya/koyou_roudou/koyou/shougaihakoyou/index.html) (閲覧日:2021年1月19日)
- 厚生労働省「障害者雇用の現状等」 (<https://www.mhlw.go.jp/file/05-Shingikai-11601000-Shokugyouanteikyoku-Soumuka/0000178930.pdf>) (閲覧日:2021年1月18日)
- 厚生労働省「障害者雇用促進法の概要」 (<https://www.mhlw.go.jp/content/000363388.pdf>) (閲覧日:2021年1月18日)
- 厚生労働省「就労支援対策の状況」 (https://www.mhlw.go.jp/stf/seisakunitsuite/bunya/hukushi_kaigo/shougaihakushihukushi/service/hurou.html) (閲覧日:2021年1月18日)
- 厚生労働省「障害者就労の状況」 (https://www.mhlw.go.jp/stf/seisakunitsuite/bunya/hukushi_kaigo/shougaihakushihukushi/service/hurou.html) (閲覧日:2021年1月18日)
- 厚生労働省「生活保護制度」 (https://www.mhlw.go.jp/stf/seisakunitsuite/bunya/hukushi_kaigo/seikatsuhogo/seikatsuhogo/index.html) (閲覧日:2021年1月18日)
- 厚生労働省「特例子会社一覧(平成30年6月1日現在)」 (<https://www.mhlw.go.jp/content/11600000/000523776.pdf>) (閲覧日:2021年1月21日)
- 厚生労働省「平成30年雇用動向調査結果の概要」 (<https://www.mhlw.go.jp/toukei/itiran/roudou/koyou/doukou/19-2/dl/gaikyou.pdf>) (閲覧日:2021年1月21日)
- 世界銀行・WHO、2011、「World Report on Disability」 (https://www.who.int/disabilities/world_report/2011/easyread.pdf) (閲覧日:2021年1月21日)
- 総務省統計局「最近の正規・非正規雇用の特徴」 (<https://www.mhlw.go.jp/content/000679689.pdf>) (閲覧日:2021年1月25日)
- 東京都「就労支援アドバイザーの活用について」 (http://www.shugaku.metro.tokyo.jp/File/syuurousien/31_Adviser.pdf) (閲覧日:2021年1月18日)
- 東京都「障害者に新たな職場を」 (<http://www.shugaku.metro.tokyo.jp/File/syuurousien/reef.pdf>) (閲覧日:2021年1月18日)
- 東京都「特別支援教育」 (https://www.kyoiku.metro.tokyo.lg.jp/school/special_needs_school/special_needs_education.html) (閲覧日:2021年1月18日)
- 日本年金機構「障害年金」 (<https://www.nenkin.go.jp/service/jukyu/shougainenkin/jukyu-yoken/20150401-01.html>) (閲覧日:2021年1月18日)
- 内閣府、2018、「平成30年版 障害者白書」 (<http://www8.cao.go.jp/shougai/whitepaper/h30hakusho/zenbun/index-pdf.html>) (閲覧日:2021年1月18日)

- 野村総合研究所、2018、「障害者雇用及び特例子会社の経営に関する実態調査 調査結果」
(https://www.nri.com/-/media/Corporate/jp/Files/PDF/knowledge/report/cc/industry_policy/201812_handicap_06.pdf?la=ja-JP&hash=426C5AC2CE4646E6BAABD2A6031145BE55B4613C) (閲覧日:2021年1月18日)
- 伊藤修毅、2012、「障害者雇用における特例子会社制度の現代的課題—全国実態調査から—」
- 小熊英二、2019、「日本社会の仕組み」講談社現代新書
- 川島薫、2018、「障がい者の能力を戦力にする - 新しいカタチの「特例子会社」」中央公論新社
- 堤英俊、2013、『知的障害特別支援学級への「居場所見出し」の過程—特別支援学級出身の生徒たちの事例から—』「高崎健康福祉大学図書館運営委員会 編 (7)」 p.123-139
- 眞保智子、2008、「特例子会社における知的障害者の職業能力と本業の貢献について--特例子会社IS社の事例から」
- 中島隆信、2018、『障害者の経済学』東洋経済新報社
- 福間隆康、2018、「職場定着を促す人的資源管理施策—特例子会社の障がい者を対象とした定量的分析—」
- 宮尾益知、2018、「発達障害と仕事」河出書房新書
- 百瀬優、2008、「障害者に対する所得保障制度—障害年金を中心に—」「季刊社会保障研究 44(2)」 vol2 pp.172
- 山田雅穂、2015、「特例子会社制度の活用による障害者雇用拡大のための方策について：特例子会社と親会社への全国調査から」 「日本経営論理学会第22号」 pp.165
- 湯浅恭正、2008、『よくわかる特別支援教育』ミネルヴァ書房
- 吉田 行郷, 香月 敏孝, 吉川 美由紀、2014、「農業分野に本格進出した特例子会社の実態と課題」 「農業経済研究」 86巻pp.12-26

付録-特例子会社の総覧的調査

調査対象：厚生労働省「特例子会社一覧(平成30年6月1日現在)」に記載されている特例子会社486社及び、その親会社の公式ホームページ及び公式リリース

調査期間：2020年9月30日から2020年10月18日

特例子会社の業務内容

特例子会社名	所在地	設定年月日	引用元(公式HP)	閲覧日	業務内容	業務内容(分類)
㈱パーソルチャレンジ	港区	2016/4/1	https://challenge.persol-group.co.jp/	2020/9/30	一般事務、教育事業、就労移行支援、人材、コンサルティング	事務労働、頭脳労働
㈱リクルートスタッフィングクラブツ	中央区	2008/9/1	https://www.r-staffing.co.jp/sol/contents/crafts/	2020/9/30	飲食、製造	肉体労働
㈱リクルートオフィスサポート	中央区	1990/5/30	https://www.recruit-os.co.jp/	2020/9/30	一般事務	事務労働
㈱ゆあんどあい	足立区	2004/5/26	https://www.hitachi-youand.co.jp/	2020/9/30	一般事務、飲食、清掃、製造、郵便	事務労働、肉体労働
㈱パーソルサンクス㈱	中野区	2009/4/1	https://www.ntt-claruty.co.jp/	2020/9/30	一般事務、施設管理、農作業	事務労働、肉体労働
NTTクラリティ㈱	武蔵野市	2005/6/1	https://www.ntt-claruty.co.jp/	2020/9/30	一般事務、コンサルティング、製造、電話応対、マッサージ	頭脳労働
みずほビジネス・チャレンジ㈱	町田市	2003/4/1	https://www.mizuho-bank.co.jp/business-challenge/index.html	2020/9/30	一般事務	事務労働
ANA・ウイング・フェローズ・ヴィエ子㈱	大田区	1993/12/22	https://www.anawf.co.jp/	2020/9/30	一般事務、飲食、小売	事務労働、肉体労働
第一生命チャレンジ㈱	北区	2006/11/1	http://www.dcha.jp/	2020/9/30	一般事務、印刷、飲食、清掃	事務労働、肉体労働
㈱JALサンライズ	品川区	2011/4/21	https://www.jal.co.jp/jal/	2020/9/30	一般事務、農作業、マッサージ	事務労働、肉体労働
㈱ビジネスプラス	府中市	2003/5/2	https://www.biz-plus.jp/	2020/9/30	一般事務、清掃、その他頭脳労働	事務労働、肉体労働、頭脳労働
㈱アダストリア・ゼネラルサポート	渋谷区	2014/5/1	https://www.adastria-gs.co.jp/	2020/9/30	一般事務、軽作業	事務労働、肉体労働
東京海上ビジネスサポート㈱	千代田区	2010/3/25	http://www.tokiomarine-bs.com/	2020/9/30	一般事務、印刷、小売、郵便	事務労働
㈱NTTデータだいち	江東区	2008/12/16	https://www.nttdata-daichi.co.jp/	2020/9/30	一般事務、農作業、マッサージ	事務労働、肉体労働
㈱マーマーノ	豊島区	2015/3/1	https://www.maruettsu.co.jp/marno/	2020/9/30	一般事務、クリーニング、清掃、郵便	事務労働、肉体労働
㈱ベネッセビジネスメイト	多摩市	2005/5/26	https://www.benesse-bizmate.jp/	2020/9/30	一般事務、施設運営、マッサージ、郵便	事務労働、肉体労働
ゆうせいチャレンジ㈱	世田谷区	2008/3/26	http://jp-challengedjapanpost.jp/	2020/9/30	印刷、軽作業、清掃	肉体労働
ブリヂストンチャレンジ㈱	小平市	2004/5/26	https://www.bs.ch.co.jp/	2020/9/30	一般事務、清掃	事務労働、肉体労働
㈱長谷工システムズ	港区	1991/7/24	https://www.haseko.co.jp/hss/	2020/9/30	一般事務、印刷、その他頭脳労働	事務労働、頭脳労働
楽天ソシアリティ㈱	世田谷区	2008/8/21	https://corp.rakuten.co.jp/socio/	2020/9/30	一般事務、印刷、その他頭脳労働	事務労働、肉体労働、頭脳労働
㈱KDDIチャレンジ	千代田区	2008/10/30	https://www.challenged.kddi.com/	2020/9/30	飲食、軽作業、施設管理、清掃、マッサージ、リサイクル	事務労働、肉体労働
東電ハミングワーク㈱	日野市	2009/2/15	https://www.t-humming.co.jp/	2020/9/30	一般事務、印刷、園芸、軽作業、清掃、郵便	事務労働、肉体労働
トーマツチャレンジ㈱	港区	2006/11/20	https://www2.deloitte.com/jp/ja/pages/about-deloitte/articles/chlg/tohmatsu-challenged.html	2020/9/30	一般事務、飲食	事務労働
アフラック・ハートフル・サービス㈱	調布市	2009/11/15	https://www.aflac-ahs.co.jp/	2020/9/30	一般事務	事務労働
三井物産ビジネスパートナーズ㈱	千代田区	1982/5/27	http://www.mitsui-mbp.co.jp/	2020/9/30	一般事務	事務労働
㈱ゼンショービジネスサービス	港区	2012/5/24	https://www.zensho.co.jp/jp/company/zbs.html	2020/9/30	一般事務、郵便	事務労働
NECフレンドリースタッフ㈱	府中市	2003/5/1	https://www.nec-nfs.co.jp/company/index.html	2020/9/30	一般事務、園芸、清掃	事務労働、肉体労働
㈱バンダイナムコウィル	港区	2006/5/12	https://www.bandainamcowill.co.jp/	2020/9/30	一般事務、園芸、軽作業	事務労働、肉体労働
明治安田ビジネスプラス㈱	江東区	2017/9/28	https://www.myplus.co.jp/	2020/9/30	一般事務	事務労働
㈱ドコモ・プラスハートィ	豊島区	2016/2/26	http://www.docomo-plushearti.com/	2020/9/30	清掃、障害者就職支援	肉体労働
大東コーポレートサービス㈱	品川区	2005/8/1	https://www.daito-copo.com/	2020/9/30	一般事務	事務労働
コニカミノルタワイズユー㈱	日野市	2013/11/6	https://www.konicaminolta.jp/about/corporate/group/hwy/index.html	2020/9/30	一般事務、飲食、園芸、軽作業	事務労働、肉体労働
あずさオフィスメイト㈱	千代田区	2011/9/20	https://home.kpmg/jp/ja/home/about/azsa/office/azsa/profile.html	2020/9/30	一般事務、印刷	事務労働
ソニー希望・光㈱	品川区	2002/5/1	https://www.sonykbou-hikari.co.jp/	2020/9/30	一般事務、清掃、リサイクル	事務労働、肉体労働
東京都プリプレス・トップン㈱	板橋区	1993/12/17	http://www.toppan-tpt.co.jp/	2020/9/30	一般事務、プログラミング	事務労働、頭脳労働
㈱いなげやウイング	立川市	2011/3/1	http://www.inageya-wing.co.jp/	2020/9/30	軽作業、清掃、農作業	肉体労働
㈱ひなり	千代田区	2010/5/26	https://www.hinari.ctc-g.co.jp/	2020/9/30	クリーニング、軽作業、清掃、農作業、マッサージ	肉体労働
㈱沖ワークウェル	港区	2004/5/13	https://www.okiworkwel.co.jp/company/	2020/9/30	一般事務、プログラミング	事務労働、頭脳労働
㈱博報堂DYアイ・オー	江東区	2005/4/1	http://www.hio.co.jp/	2020/9/30	一般事務、その他頭脳労働、マッサージ	事務労働、肉体労働、頭脳労働
日野ハーモニー㈱	日野市	2008/5/8	http://www.hino-harmony.co.jp/	2020/9/30	軽事務、清掃、郵便	肉体労働
㈱電通そらり	港区	2013/11/19	https://www.dentsu-sol.co.jp/	2020/9/30	一般事務、飲食、清掃、農作業	事務労働、肉体労働

餅キュービーぬい	町田市	2003/12/26	https://www.kewiepie-ai.co.jp/	2020/9/30	一般事務、小売、清掃、農作業、マッサージ	事務労働、肉体労働
オーク・フレンドリーサービス	墨田区	2002/5/20	http://www.oak-friendly.co.jp/	2020/9/30	一般事務、印刷、清掃、郵便	事務労働、肉体労働
養信データ	港区	1979/7/2	https://www.ryoshindata.co.jp/	2020/9/30	一般事務、印刷	事務労働
餅総合キャリアアソシエイト	港区	2012/3/28	https://socat.jp/	2020/9/30	障害者就労支援	N.A.
餅サンドラッグ・ドリームワークス	府中市	2012/2/8	https://www.sundrug.co.jp/company/group/dw.html	2020/9/30	クリーニング、軽作業、清掃	肉体労働
ソランビュア	新宿区	2011/4/1	https://www.tis.co.jp/sorunpure/	2020/9/30	一般事務、園芸、軽作業	事務労働、肉体労働
シダックスオフィスパートナー	調布市	2011/5/27	https://www.shidax.co.jp/corporate/group/shidax-office-partner/	2020/9/30	一般事務、印刷、軽作業	事務労働、肉体労働
餅日立ハイテクサポート	港区	1987/9/3	https://www.hitachi-hightech.com/hsp/	2020/9/30	一般事務、軽作業、清掃	事務労働、肉体労働
大和ライフプラス	港区	2011/3/28	https://www.daiwalifenext.co.jp/plus/	2020/9/30	一般事務、印刷	事務労働、肉体労働
東京都ビジネスサービス	江東区	2010/4/1	https://www.tokyotobs.co.jp/	2020/9/30	一般事務、印刷、コンサルティング	事務労働、肉体労働、頭脳労働
オリックス業務支援	立川市	2007/8/1	https://www.orix.co.jp/obs/	2020/9/30	一般事務、清掃	事務労働、肉体労働
豊通オフィスサービス	港区	2006/5/12	http://toyotsu-os.com/	2020/9/30	一般事務	事務労働
クリナップハートフル	荒川区	2008/3/7	https://cleanup.jp/heartful/	2020/9/30	一般事務	事務労働
餅フルキャストビジネスサポート	品川区	2010/2/1	https://www.fullcast-bs.co.jp/	2020/9/30	一般事務	事務労働
ALSOKビジネスサポート	江東区	2010/8/2	http://www.biz-support.alsok.co.jp/	2020/9/30	一般事務	事務労働
日通ハートフル	港区	1998/5/7	http://www.nittsu-heartful.co.jp/	2020/9/30	一般事務、軽作業、清掃、マッサージ	事務労働、肉体労働
餅アイエスエフネットハーモニー	中野区	2008/3/25	https://www.isfnet-harmony.co.jp/	2020/9/30	印刷、障害者就労支援	肉体労働
シグマフロンティア	品川区	2013/5/8	https://www.sigma-frontier.co.jp/	2020/9/30	一般事務、軽作業、清掃、農作業、郵便	事務労働、肉体労働
コネクシオウズ	墨田区	2007/10/19	https://www.conexio.co.jp/corporate/group/wit-h/	2020/9/30	一般事務、軽作業	事務労働、肉体労働
餅レオパレス・スマイル	中野区	2009/11/16	https://www.leo-smile.co.jp/	2020/9/30	一般事務、印刷、郵便	事務労働、肉体労働
餅トランスコスモス・アシスト	渋谷区	2005/8/26	https://www.transcosmos-assist.co.jp/	2020/9/30	一般事務	事務労働
住商ウェルサポート	中央区	2014/12/24	http://sumisho-sws.com/	2020/9/30	一般事務	事務労働
餅ぐるなびサポートアソシエイト	千代田区	2011/3/7	https://corporate.gnavi.co.jp/recruit/gsa/	2020/9/30	一般事務、軽作業	事務労働、肉体労働
餅ローソンウィル	品川区	2013/1/31	https://www.lawson.co.jp/company/activity/social/employee/	2020/9/30	一般事務、軽作業	事務労働、肉体労働
餅WUサービス	新宿区	2008/3/24	https://waseda-polaris.com/	2020/9/30	一般事務、清掃、郵便	事務労働、肉体労働
リベラル	江戸川区	2008/10/21	https://www.riberal.co.jp/	2020/9/30	一般事務、印刷	事務労働、肉体労働
餅ハートフルアーク	品川区	2012/10/29	https://yondoshi.co.jp/heartfulaqua/	2020/9/30	一般事務	事務労働
餅JFRクリエ	江東区	2017/9/1	https://jfr-create.jp/aboutcompany/	2020/9/30	一般事務	事務労働
餅ビジネスパートナーズ	葛飾区	2013/10/31	https://www.djh.co.jp/group/businesspartner.html	2020/9/30	一般事務、清掃、製造	肉体労働
餅TDS	府中市	1985/10/30	http://www.tokyo-ds.co.jp/company/message.html	2020/9/30	一般事務、その他頭脳労働	事務労働、頭脳労働
花輪ファクトリー	港区	2006/4/25	https://corp.shiseido.com/jp/sustainability/pdf/pdf2010/backnumber2010j09.pdf	2020/9/30	N.A.	N.A.
農林中央ビジネスアシスト	千代田区	2017/3/1	http://www.nb-assist.com/	2020/9/30	一般事務	事務労働
餅わらべやハートフル	新宿区	2018/1/26	https://www.warabeya-heartful.co.jp/	2020/9/30	一般事務、軽作業、清掃、郵便	事務労働、肉体労働
餅日ビジネスサポート	千代田区	2012/5/30	https://www.sojitz-sbs.com/	2020/9/30	一般事務、施設管理、清掃、マッサージ	事務労働、肉体労働
餅モスマイン	品川区	2018/4/1	https://www.mos.co.jp/company/pr_pdf/pr_180628_2.pdf	2020/9/30	一般事務、軽作業、清掃	事務労働、肉体労働
餅ヨコハマピアサポート	港区	2012/5/30	https://www.yokohama.com/release/?id=1897&lang=jp&sp=80&year=2012	2020/9/30	N.A.	N.A.
餅ピーエスエススマイル	港区	2014/11/25	http://www.psc-smile.co.jp/	2020/9/30	一般事務、軽作業	事務労働、肉体労働
日清食品ビジネスサポートプラス	新宿区	2013/3/25	https://www.nissin.com/jp/news/3087	2020/9/30	一般事務、軽作業、清掃	事務労働、肉体労働
ライオンともに	墨田区	2016/4/22	https://lion-corp.s3.amazonaws.com/uploads/tmg_block_page/maae/file/2707/20180229.pdf	2020/9/30	一般事務、軽作業、清掃	事務労働、肉体労働
餅あおばウッチャーサービス	江東区	1984/7/15	https://www.seiko.co.jp/csr/society/employee.html	2020/9/30	製造	肉体労働
餅JTBデータサービス	江東区	1993/3/30	http://www.jtb-jds.co.jp/	2020/9/30	一般事務、障害者就労支援	事務労働
餅ヒューマン・グリーンサービス	府中市	1999/10/1	N.A.	N.A.	N.A.	N.A.

朝オレンジジャムコ	立川市	1999/10/18	https://www.jamco.co.jp/ja/csr/staffs.html	2020/9/30	軽作業、清掃	肉体労働
朝フロンティア日建設計	千代田区	1999/4/28	https://www.nikken.co.jp/ja/career/frontier.html	2020/9/30	一般事務	事務労働
朝丸九バルス	千代田区	2001/5/30	N.A.	N.A.	N.A.	N.A.
朝河ファウンドリー朝	武蔵野市	2002/11/1	https://www.yokogawa.com/jp-yfd/	2020/9/30	一般事務、軽作業、小売	事務労働
朝ジョブサポートパワー朝	立川市	2003/3/18	https://www.mpg-jsp.com/	2020/9/30	一般事務、清掃、障害者就労支援、プログラミング、マッサージ	事務労働、肉体労働、頭脳労働
朝フレンドリーエーム朝	港区	2004/4/15	N.A.	N.A.	N.A.	N.A.
朝エイチ・ティ・ソリューションズ	豊島区	2004/5/7	N.A.	N.A.	N.A.	N.A.
朝太平洋サービス朝	港区	2004/5/26	N.A.	N.A.	N.A.	N.A.
朝東京シンシアスタッフ	多摩市	2004/12/16	https://www.keio-ss.co.jp/	2020/9/30	軽作業、清掃	肉体労働
朝メトロルール	江東区	2005/4/1	https://www.tokymetro.jp/corporate/profile/group/index.html	2020/9/30	清掃	肉体労働
朝アステラス総合教育研究所朝	中央区	2005/5/13	https://www.astellas.com/jp/ja/ali	2020/9/30	園芸、クリーニング、清掃、リサイクル	肉体労働
朝スワン	中央区	2005/11/1	https://www.swanbakery.co.jp/	2020/9/30	飲食、小売	肉体労働
朝花王ビオニー朝	墨田区	2006/4/3	N.A.	N.A.	N.A.	N.A.
朝ファースト・ファシリティーズ・チャレンジ朝	中央区	2006/5/1	N.A.	N.A.	N.A.	N.A.
朝ブルデンシャル・ジェネラルサービス・ジャパン朝	千代田区	2006/5/10	https://www.prudential.co.jp/company/outline/tokurei.html	2020/9/30	施設管理、食品加工、マッサージ	肉体労働
朝エイジェックフレンドリー	新宿区	2006/11/29	https://agk-friendly.jp/	2020/9/30	一般事務、軽作業	事務労働、肉体労働
朝オー・エス・シー・フーズ	昭島市	2007/3/19	https://www.olympic-corp.co.jp/company/group/	2020/9/30	軽作業、食品加工	肉体労働
朝ダイヤモンド・グラフィック社	千代田区	2007/5/29	http://www.diamond-gra.co.jp/	2020/9/30	一般事務、コンサルティング、その他頭脳労働	事務労働、頭脳労働
朝サンキュー・ウィズ	中央区	2007/6/8	https://sankyu-with.co.jp/	2020/9/30	一般事務、軽作業、清掃、リサイクル	事務労働、肉体労働
朝王子クリーンメイト朝	中央区	2007/9/1	https://www.ojiholdings.co.jp/group/domestic.html	2020/9/30	一般事務、軽作業、清掃	事務労働、肉体労働
朝サイバーエージェントウィル	渋谷区	2007/10/24	https://www.cawill.co.jp/	2020/9/30	一般事務	事務労働
朝レナウンハートフルサポート	江東区	2008/3/21	N.A.	N.A.	N.A.	N.A.
朝バイクド・ナチュレ朝	大田区	2008/12/1	https://www.bake-de-nature.com/	2020/9/30	食品加工	肉体労働
朝丸紅オフィスサポート朝	中央区	2009/2/27	https://marubeni-office-support.com/	2020/9/30	一般事務、軽作業、清掃	事務労働、肉体労働
朝パソナハートフル	千代田区	2009/3/1	https://www.pasona-heartful.co.jp/	2020/9/30	一般事務、障害者雇用推進	事務労働
朝クオールアシスト朝	中央区	2009/3/26	http://www.qol-assist.co.jp/	2020/9/30	一般事務、印刷、コンサルティング	事務労働、肉体労働、頭脳労働
朝サザビーリーグHR	渋谷区	2009/4/30	http://www.sazaby-league-hr.co.jp/	2020/9/30	一般事務、軽作業	事務労働、肉体労働
朝オリンパスサポートメイト朝	八王子市	2009/5/1	https://www.olympus-supportmate.jp/	2020/9/30	一般事務、軽作業、清掃	事務労働、肉体労働
朝朝寄京サポート	板橋区	2009/5/7	http://www.teiyo-service.com/	2020/9/30	一般事務、飲食、軽作業、清掃、郵便	事務労働、肉体労働
朝三維伊勢丹ソレイユ	新宿区	2009/5/13	https://www.imhds.co.jp/ja/business/group/other.html	2020/9/30	一般事務、軽作業	事務労働
朝NSWウィズ朝	渋谷区	2010/4/27	https://www.nsw.co.jp/nsw/	2020/9/30	一般事務、軽作業、マッサージ	事務労働、肉体労働
朝スクウェア・エニックス・ビジネスサポート	新宿区	2010/4/27	https://www.hd.square-enix.com/jpn/company/group.html	2020/9/30	一般事務	事務労働
朝エヌ・エル・オー朝	新宿区	2010/11/15	http://www.nihon-loreal.jp/about_us/saiwai-factory.php	2020/9/30	軽作業	肉体労働
朝おれんじ・ふおれすと朝	町田市	2011/1/17	N.A.	N.A.	N.A.	N.A.
朝スリープロエージェンシー朝	新宿区	2011/3/8	https://www.gig.co.jp/company/group/adv	2020/9/30	一般事務	事務労働
朝セコムビジネスプラス朝	渋谷区	2011/3/25	https://www.secom-sbp.jp/	2020/9/30	一般事務	事務労働
朝ソラストフォルテ	千代田区	2011/9/29	https://www.solasto.co.jp/company/group.html	2020/9/30	一般事務、清掃	事務労働、肉体労働
朝東京グリーンシステムズ朝	多摩市	2011/10/1	https://www.tgs.co.jp/	2020/9/30	一般事務、園芸、清掃、農作業	事務労働、肉体労働
朝DTSパレット	中央区	2011/12/27	http://www.dtspalette.co.jp/	2020/9/30	一般事務、印刷、郵便	事務労働、肉体労働
朝テクノプロ・スマイル	港区	2012/4/28	https://www.technopro-smile.com/	2020/9/30	一般事務、印刷、清掃、郵便	事務労働、肉体労働
朝朝学研スマイルハート	品川区	2012/10/29	https://gakken-smileheart.co.jp/	2020/9/30	一般事務、清掃、郵便	事務労働、肉体労働
朝朝共立アシスト	千代田区	2012/12/10	https://www.kyoritsugroup.co.jp/group/assist.html	2020/9/30	一般事務、清掃	事務労働、肉体労働

イトキングリーンアイ編	渋谷区	2012/5/21	N.A.	N.A.	N.A.	N.A.
編ジェイ・アイ・ハートサービス	新宿区	2013/3/25	http://jhs.tokyo/	2020/9/30	一般事務、園芸、軽作業、清掃、郵便	事務労働、肉体労働
編プラザクリエイティブスタッフサービス	中央区	2013/5/13	https://www.plazacreate.co.jp/about-us/group/	2020/9/30	印刷、軽作業、製造	肉体労働
在阪アーネスト編	大田区	2013/5/30	https://www.ebara.co.jp/about/corporate/locations/office/index.html	2020/9/30	一般事務	事務労働
編T&I・プロダクション・ネットワーク	港区	2014/6/2	https://www.tsipn.com/	2020/9/30	一般事務、軽作業、清掃、製造	肉体労働
編エースソリューション	港区	2014/6/11	https://www.able-partners.co.jp/company/summary/grouplist.html	2020/9/30	一般事務	事務労働
メルコテンダーメイツ編	千代田区	2015/3/12	http://www.mdife.co.jp/mates/	2020/9/30	一般事務、食品加工、清掃、マッサージ	肉体労働
編ヒューマンラストフロンティア	台東区	2015/3/25	https://www.ht-frontier.co.jp/	2020/9/30	一般事務、郵便	事務労働、肉体労働
編ココカラファインソレイユ	大田区	2015/4/20	https://soleil.cocokarafine.co.jp/	2020/9/30	一般事務、軽作業、清掃	事務労働、肉体労働
編ベル・ソレイユ	中央区	2015/9/1	https://www.bell24.co.jp/ja/company/saiyou/index.html	2020/9/30	一般事務	事務労働
編ジェイコムハート	千代田区	2015/10/1	https://www.jcom.co.jp/corporate/csr/diversity/disabled-Employment-Promotion.html	2020/9/30	一般事務、軽作業、清掃	事務労働、肉体労働
編アウトソーシングビジネスサービス	千代田区	2015/10/1	https://www.osbs.co.jp/	2020/9/30	一般事務、コンサルティング	事務労働、頭脳労働
編ジケイビジネスサポート	江戸川区	2015/12/16	https://www.jikei.biz/	2020/9/30	一般事務、清掃	事務労働、肉体労働
セガサミービジネスサポート編	港区	2015/12/18	https://www.segasammy.co.jp/japanese/pr/corp/group/list/	2020/9/30	クリーニング	肉体労働
日興みらん編	中央区	2016/1/15	https://www.smfg.co.jp/sustainability/materiality/diversity/disabilities/	2020/9/30	一般事務	事務労働
カンダハーティサービス編	北区	2016/1/21	https://kanda-web.co.jp/g-company/hearty.html	2020/9/30	施設管理、清掃	肉体労働
編栄光アース	千代田区	2016/3/28	https://www.eikoh-earth.co.jp/	2020/9/30	一般事務、園芸、軽作業、清掃	事務労働、肉体労働
編マイナビパートナーズ	千代田区	2016/9/1	https://mpt.mynavi.jp/	2020/9/30	一般事務、清掃、マッサージ	事務労働、肉体労働
HITOWAソーシャルワークス編	豊島区	2016/11/1	https://www.hitowa.com/social-works/	2020/9/30	一般事務、クリーニング、清掃、マッサージ、郵便	事務労働、肉体労働
UTハートフル編	品川区	2016/11/22	https://www.ut-heartful.co.jp/	2020/9/30	一般事務、コンサルティング、その他頭脳労働	事務労働、頭脳労働
編ゴルフ・アライアンス	品川区	2017/4/1	http://www.accordiagolf.co.jp/company/info/group_list.php	2020/9/30	一般事務、施設管理	事務労働、肉体労働
アデコビジネスサポート編	港区	2017/7/3	https://www.adecogroup.jp/recruit/recruit/bs	2020/9/30	一般事務	事務労働
AIGハーマニー	墨田区	2017/7/4	https://www-510.aig.co.jp/assets/documents/press-release/2017/20170802ajh.pdf	2020/9/30	一般事務、清掃、マッサージ	事務労働、肉体労働
編メテックビジネスサービス	港区	2017/10/2	https://www.meitec.co.jp/company/base/mbs.msp.html	2020/9/30	一般事務、印刷、障害者就労支援、清掃、コンサルティング	事務労働、肉体労働、頭脳労働
編クリエイティブ	新宿区	2017/12/19	https://www.nk-create.co.jp/company/	2020/9/30	N.A.	N.A.
編住北パートナーズ	中央区	2018/3/1	https://www.sumika-partners.co.jp/	2020/9/30	一般事務、印刷、清掃、製造	事務労働、肉体労働
味の素みらい編	港区	2018/4/1	https://www.ajinomoto.co.jp/company/jp/press-center/press/detail/2016_11_04.html	2020/9/30	一般事務、清掃	事務労働、肉体労働
上福興業編	北斗市	2002/7/30	N.A.	N.A.	N.A.	N.A.
編テルベ	北見市	2005/9/1	http://terube.jp/	2020/10/11	一般事務、農作業	事務労働、肉体労働
北海道はまなす食品編	北広島市	2005/12/26	https://h-hamanasu.jp/	2020/10/11	軽作業、製造、障害者就労支援	肉体労働
編ほくでんアソシエ	札幌市白石区	2009/3/30	http://www.hokuden-associa.co.jp/	2020/10/11	一般事務、印刷、小売	事務労働、肉体労働
編ワタキュークリーン	石狩市	2014/12/5	http://watakyu-clean.co.jp/	2020/10/11	クリーニング	肉体労働
NTSプリント工房編	札幌市中央区	2015/7/10	http://www.nts-pk.co.jp/	2020/10/11	一般事務、印刷	事務労働、肉体労働
アビリティーズジャスコ編	仙台市青葉区	1983/7/26	https://www.ajscrum.co.jp/	2020/10/11	一般事務、障害者就労支援、清掃	事務労働、肉体労働
編カラー宣城テック	仙台市宮城野区	1992/1/27	N.A.	N.A.	N.A.	N.A.
編ウジェクリーンサービス	登米市	2006/4/18	http://ujeclean.com/	2020/10/11	一般事務、清掃、リサイクル	事務労働、肉体労働
編クリーン&クリーン	仙台市宮城野区	2010/5/14	http://www.toyowork.co.jp/cc/	2020/10/11	軽作業	肉体労働
編POCHIワン	秋田市	2016/5/17	http://www.pochiwan.com/	2020/10/11	小売、製造	肉体労働
編エプソンズワン	浦田市	2013/4/11	https://www.epson.jp/company/swan/	2020/10/11	清掃、クリーニング	肉体労働
編ニラク・メリスト	郡山市	2010/3/15	http://www.niraku.co.jp/company/merrist.php	2020/10/11	園芸、清掃	肉体労働
編とうほうスマイル	福島市	2012/4/23	http://www.tohobank.co.jp/company/information/group.html	2020/10/11	一般事務、印刷	事務労働、肉体労働
編さんしやいんクレハ	いわき市	2014/8/1	https://www.kureha.co.jp/newsrelease/uploads/20140820.pdf	2020/10/11	一般事務、印刷、園芸、清掃、郵便	事務労働、肉体労働

株式会社ハニーズハートフルサポート	いわき市	2017/3/27	https://www.honeys.co.jp/company/outline	2020/10/11	一般事務	事務労働
NTK石岡ワークス	石岡市	2012/8/23	https://www.e-ntk.co.jp/company/group/ntk-ishioka-works.html	2020/10/11	製造	肉体労働
日航往金鹿島ビジネス網 → 合併後子会社へ	鹿島市	2013/4/11	N.A.	N.A.	N.A.	N.A.
網アンジェール	鹿島市	2016/10/3	N.A.	N.A.	N.A.	N.A.
網平山LACC	稲敷市	2017/6/16	http://hy-lacc.com/	2020/10/11	一般事務、障害者就労支援	事務労働
網サンシャイン茨城 → 日立ゆうあんどあい	笠間市	2017/6/30	N.A.	N.A.	N.A.	N.A.
JSPモールディング	鹿沼市	2020/12/5	https://www.co-jsp.co.jp/global/japan03.html	2020/10/11	製造、軽作業	肉体労働
ウィズ・クリタ	下都賀郡野木町	2013/5/30	https://www.kwikurita.co.jp/	2020/10/11	一般事務、印刷、クリーニング、障害者就労支援、清掃	事務労働、肉体労働
ODPフロンティア	宇都宮市	2013/9/30	http://cdpfrontier.com/us	2020/10/11	農作業、障害者就労支援	事務労働、肉体労働
デケリアルズ等価	鹿沼市	2015/4/23	https://www.dexerials.jp/news/2015/news15005.html	2020/10/11	印刷、園芸、清掃、郵便、リサイクル	肉体労働
明電ユニバーサルサービス	太田市	2006/5/30	https://www.meidensha.co.jp/mus/	2020/10/11	園芸、清掃、リサイクル	肉体労働
網アマコ	桐生市	2006/12/22	https://amco.co.jp/	2020/10/11	その他頭脳労働	頭脳労働
網ハンブリーダンブリーティーパーティー	高崎市	2012/12/21	N.A.	N.A.	N.A.	N.A.
網フレッセイヒューマンズネット	前橋市	2013/3/28	N.A.	N.A.	N.A.	N.A.
サンデンライトパートナー	伊勢崎市	2013/4/24	N.A.	N.A.	N.A.	N.A.
網セントラルリリーフ	前橋市	2014/5/2	https://www.cs-relief.co.jp/	2020/10/11	一般事務、印刷、軽作業	事務労働、肉体労働
スバルブルーム	太田市	2014/7/30	https://sbc.subaru.co.jp/	2020/10/11	清掃	肉体労働
網ブルースカイワン	伊勢崎市	2015/5/29	N.A.	N.A.	N.A.	N.A.
網環境福祉サービス	高崎市	2015/6/24	N.A.	N.A.	N.A.	N.A.
網ジンス ノーマ	前橋市	2016/1/27	https://www.jins-norma.com/	2020/10/11	農作業、軽作業	肉体労働
網アドバンス	狭山市	1993/3/31	https://www.kose.co.jp/company/ja/sustainability/employee/normalization/	2020/10/10	軽作業	肉体労働
網日立金庫ハロー	熊谷市	1998/8/10	N.A.	N.A.	N.A.	N.A.
網西友サービス	川越市	2001/3/1	N.A.	N.A.	N.A.	N.A.
網エム・エル・エス	東松山市	2001/12/18	https://matsuyafoods-mls.co.jp/	2020/10/10	小売、クリーニング	肉体労働
網マルイキセンター	戸田市	2003/11/7	https://www.0101maruigroup.co.jp/ci/outline.html	2020/10/10	印刷、軽作業	肉体労働
あけぼの123	羽生市	2004/4/1	https://www.akebono-brake.com/corporate/network/akebono123_01.html	2020/10/10	軽作業、清掃	肉体労働
網アドバンテストグリーン	加須市	2004/9/17	https://www.akebono-brake.com/corporate/network/akebono123_01.html	2020/10/10	清掃、園芸	肉体労働
網UAGJグリーンネット	深谷市	2007/5/11	http://ugn.uacj-group.com/	2020/10/10	一般事務、園芸、軽作業、郵便	事務労働、肉体労働
網シンフォニア東武	春日部市	2007/11/26	https://www.tobu.co.jp/pdf/csr/csr.pdf?201708	2020/10/10	一般事務、清掃	事務労働、肉体労働
網西武パレット	所沢市	2007/12/10	N.A.	N.A.	N.A.	N.A.
網富士薬品ユニバーサルネット	さいたま市大宮区	2008/12/25	https://www.fujiyakuhin.co.jp/fr-recruit/barrierfree/information/admission2.php	2020/10/10	一般事務、清掃	肉体労働
網JR東日本グリーンパートナーズ	戸田市	2009/5/14	N.A.	N.A.	N.A.	N.A.
MCSハートフル	さいたま市大宮区	2010/10/12	https://www.mcs.co.jp/mcsht/	2020/10/10	一般事務	事務労働
ウエルシアオアシス	さいたま市見沼区	2011/3/25	https://www.w-oasis.co.jp/	2020/10/10	一般事務、園芸、軽作業、障害者就労支援	事務労働、肉体労働
網トライ・ウィズ	深谷市	2012/7/2	N.A.	N.A.	N.A.	N.A.
網ウィズリサイクル	さいたま市大宮区	2012/8/23	http://www.withwaste.jp/contribution/recycling-program.html	2020/10/10	軽作業	肉体労働
網ミクニ ライフ&オート	加須市	2014/12/1	https://www.mikuni-la.co.jp/	2020/10/10	製造	肉体労働
網カインズビジネスサービス	本庄市	2015/3/5	N.A.	N.A.	N.A.	N.A.
ポラスシェード	越谷市	2015/4/15	https://www.polus.co.jp/LxGHg/mk/newsmpdf/3331.pdf	2020/10/10	一般事務	事務労働
SAPハピネス	川口市	2016/3/24	http://www.saphappiness.net/	2020/10/10	クリーニング、清掃、リサイクル	肉体労働
網TXハーモニー	八潮市	2016/5/17	N.A.	N.A.	N.A.	N.A.
網エコ計画フレンズ	さいたま市浦和区	2016/6/1	https://www.eco.co.jp/business/friends/	2020/10/10	軽作業、製造	肉体労働

(株)ニューメック	上尾市	2017/7/18	https://www.google.com/search?q=%E6%A0%AA%E3%83%8B%E3%83%A5%E3%83%BC%E3%83%A1%E3%83%83%E3%82%AF&ocq=%E6%A0%AA%E3%83%83	2020/10/10	製造	肉体労働
産業サービス	さいたま市岩槻区	2017/12/27	N.A.	N.A.	N.A.	N.A.
むさしのハーモニー(株)	さいたま市大宮区	2018/4/18	http://www.musashinobank.co.jp/rinfo/news/pdf/2018/harmonytokurei20180425.pdf	2020/10/10	一般事務	事務労働
千葉データセンター	千葉市稲毛区	1989/4/1	https://www.chiba-data.co.jp/	2020/10/10	一般事務	事務労働
さくらサービス	市原市	2005/2/8	http://www.sakura-svc.jp/	2020/10/10	一般事務、清掃	事務労働、肉体労働
京成ハーモニー	印旛郡酒々井町	2006/2/1	https://www.keisei.co.jp/keisei/kanren/114.html	2020/10/10	清掃	肉体労働
ニチレイアウラ	船橋市	2007/2/1	https://www.nichirei.co.jp/aura/corpo.html	2020/10/10	園芸、クリーニング、清掃、郵便、リサイクル	肉体労働
ちばぎんハートフル	千葉市美浜区	2007/5/16	http://www.chibagin-heartful.co.jp/	2020/10/10	一般事務	事務労働
千葉ビジネスサポート	千葉市中央区	2007/7/26	N.A.	N.A.	N.A.	N.A.
舞浜コーポレーション	浦安市	2009/12/1	http://www.mcc.ole.co.jp/	2020/10/10	園芸、軽作業、マッサージ、郵便	肉体労働
エイジスコポレートサービス	千葉市花見川区	2010/6/25	https://www.ajis.jp/corporate/group/ajis-corporate-service/	2020/10/10	一般事務、障害者就労支援	事務労働
市通アシスト	市川市	2012/2/1	https://www.ichishin.co.jp/assist/	2020/10/10	一般事務	事務労働
新フジクラキューブ	佐倉市	2016/6/1	https://www.fujikura.co.jp/newsrelease/management/2052654_11547.html	2020/10/10	一般事務、園芸、清掃、郵便	事務労働、肉体労働
朝日野リゾート・ワクワクシステムズ	千葉市美浜区	2016/12/6	N.A.	N.A.	N.A.	N.A.
朝日フレンドリー	成田市	2017/5/1	https://www.jf.co.jp/	2020/10/10	園芸、軽作業、清掃、郵便	肉体労働
スターティアウィル	千葉市	2017/8/31	https://www.startiawill.co.jp/	2020/10/10	一般事務、障害者就労支援	事務労働
伊藤ユニダス	横浜市都筑区	1988/3/15	https://www.uneedus.co.jp/	2020/10/10	印刷、クリーニング、清掃、郵便	事務労働、肉体労働
朝日田工務所	川崎市幸区	1990/5/16	N.A.	N.A.	N.A.	N.A.
朝日富士電機フロンティア	川崎市川崎区	1994/5/12	https://www.fujielectric.co.jp/frontier/	2020/10/10	一般事務、印刷、軽作業、清掃、リサイクル	事務労働、肉体労働
リコーエスポール	厚木市	1994/5/24	https://jp.ricoh.com/espoir	2020/10/10	一般事務、軽作業、清掃	事務労働、肉体労働
アズビル山成フレンドリー	藤沢市	1998/5/19	https://ayf.azbil.com/	2020/10/10	一般事務、軽作業、清掃、郵便	事務労働、肉体労働
朝日スタンレーウェル	秦野市	1999/3/12	N.A.	N.A.	N.A.	N.A.
朝日ファンケルスマイル	横浜市栄区	1999/5/7	https://www.fancl.co.jp/smile/index.html	2020/10/10	一般事務、軽作業、清掃、郵便、リサイクル	事務労働、肉体労働
朝日立やうあんどう	横浜市戸塚区	2000/2/25	https://www.hitachi-youand.co.jp/	2020/10/10	一般事務、軽作業、清掃、製造	事務労働、肉体労働
富士ソフト企画	鎌倉市	2000/9/11	http://www.fsk-inc.co.jp/	2020/10/10	一般事務、印刷、障害者就労支援、清掃、農作業	事務労働、肉体労働
朝日コンツバシエ	横浜市栄区	2001/3/1	https://www.nikon-tsubasa.co.jp/	2020/10/10	一般事務、軽作業、清掃、リサイクル	事務労働、肉体労働
朝日ニッパツ・ハーモニー	横浜市金沢区	2002/4/24	https://www.nhkspg.co.jp/nh/	2020/10/10	一般事務、園芸、軽作業、清掃、郵便	事務労働、肉体労働
朝日AQCサンスマイル	横浜市鶴見区	2002/7/30	http://www.agsun.co.jp/organization.html	2020/10/10	清掃	肉体労働
JFEアップル東日本	川崎市川崎区	2003/5/30	https://www.jfe-steel.co.jp/company/group.html	2020/10/10	一般事務、印刷、軽作業、清掃	事務労働、肉体労働
朝日東急ウイズ	逗子市	2003/9/30	https://www.keikyuu.co.jp/company/group/other.html	2020/10/10	一般事務、清掃、クリーニング、郵便	事務労働、肉体労働
朝日ウェルハーツ小田急	相模原市南区	2003/10/10	http://www.wellhearts-odakyu.co.jp/	2020/10/10	一般事務、清掃	事務労働、肉体労働
朝日清オイリオ・ビジネススタッフ	横浜市磯子区	2004/4/27	https://www.nishin-gillio.com/company/corporate/branch/business_staff.html	2020/10/10	清掃	肉体労働
朝日東急ウィル	川崎市中原区	2004/5/17	http://www.tokyu-will.jp/	2020/10/10	清掃、クリーニング、軽作業	肉体労働
朝日富士通ゼネラルハートウェア	川崎市高津区	2004/8/6	https://www.fujitsu-general.com/jp/heartware/index.html	2020/10/10	一般事務、清掃、リサイクル、軽作業	事務労働、肉体労働
朝日古河ニューリーフ	平塚市	2004/10/7	https://www.furukawa.co.jp/company/group/sales_serv.html	2020/10/10	清掃	肉体労働
朝日東芝ウイズ	川崎市川崎区	2005/5/9	http://www.toshiba-with.co.jp/	2020/10/10	一般事務、清掃、マッサージ、郵便	事務労働、肉体労働
朝日ベネクス・テック・ウイズ	相模原市中央区	2005/8/17	https://benextwith.com/	2020/10/10	一般事務、清掃、製造	事務労働、肉体労働
朝日相模ウイッシュ	横浜市旭区	2006/3/23	https://www.sotetsu.co.jp/wish/	2020/10/10	清掃	肉体労働
朝日クリエイティブギン	横浜市青葉区	2007/3/20	https://www.create-sd.co.jp/corpo/tabid/96/Default.aspx	2020/10/10	一般事務、清掃	事務労働、肉体労働
朝日ピアサポート	横浜市都筑区	2007/4/1	https://www.create-sd.co.jp/corpo/tabid/96/Default.aspx	2020/10/10	一般事務、印刷、障害者雇用推進	事務労働、肉体労働
朝日第一三共ハピネス	平塚市	2007/5/28	https://www.daiichisankyo.co.jp/happiness/	2020/10/10	一般事務、クリーニング、軽作業、清掃	事務労働、肉体労働
朝日日能びあ	横浜市港北区	2007/9/26	https://www.nisso-pure.co.jp/	2020/10/10	一般事務、清掃、軽作業、小売、マッサージ	事務労働、肉体労働

株式会社 ココット	横浜市西区	2008/4/14	http://www.cocot.co.jp/	2020/10/10	一般事務、軽作業	事務労働、肉体労働
NSKフレンドリーサービス	藤沢市	2008/5/22	https://www.nsk.com/jp/company/news/2008/press080714.html	2020/10/10	一般事務、印刷、清掃、測定	事務労働、肉体労働
ニチベイハーモニー	愛甲郡愛川町	2009/6/1	N.A.	N.A.	N.A.	N.A.
株式会社 アイネット・データサービス	横浜市戸塚区	2009/8/3	http://www.inet-d.co.jp/	2020/10/10	一般事務、軽作業	事務労働、肉体労働
株式会社 ぱどシッパ (親会社に吸収合併)	横浜市神奈川区	2009/8/10	N.A.	N.A.	N.A.	N.A.
株式会社 ナルミヤ・ワンパ	川崎市川崎区	2009/9/15	https://www.narumiya-net.co.jp/corporate/company/	2020/10/10	軽作業、清掃	肉体労働
株式会社 葉衛ウイル	大和市	2010/4/27	https://yakuji-will.com/	2020/10/10	一般事務、クリーニング、清掃	事務労働、肉体労働
株式会社 リンクライン	小田原市	2010/12/17	http://www.linkline.co.jp/	2020/10/10	一般事務、清掃、製造、農作業	事務労働、肉体労働
株式会社 ビーアシスト	相模原市南区	2010/12/20	https://www.bookoff.co.jp/corporate/company/b-assist/	2020/10/10	一般事務、コンサルティング、障害者就労支援	事務労働、頭脳労働
株式会社 クロバー・ザ・チャレンジド	横浜市西区	2011/3/23	N.A.	N.A.	N.A.	N.A.
エム・ユー・ビジネスパートナー	相模原市中央区	2011/5/17	https://www.bk.mufg.jp/mubp/index.html	2020/10/10	一般事務	事務労働
グリービジネスオペレーションズ	横浜市中区	2012/5/22	https://greebusinessoperations.com/	2020/10/10	一般事務、マッサージ	事務労働、肉体労働
株式会社 アイトスプラス	海老名市→大塚に移転	2012/10/24	https://www.aitoz.co.jp/company/outline.php	2020/10/10	N.A.	N.A.
株式会社 Re	綾瀬市	2012/12/27	https://www.nichinan-group.com/group/Re_Corporation.html	2020/10/10	軽作業、清掃、製造	肉体労働
株式会社 湘南ゼミナールオーション	横浜市西区	2013/3/25	http://ss-ocean.com/	2020/10/10	一般事務、軽作業	事務労働、肉体労働
株式会社 スタッフサービス・ビジネスサポート	相模原市中央区	2014/4/30	https://www.biz-support.co.jp/	2020/10/10	一般事務	事務労働
株式会社 富士通ハーモニー	川崎市中区	2014/5/8	https://www.fujitsu.com/jp/group/fhm/	2020/10/10	一般事務、軽作業、清掃	事務労働、肉体労働
株式会社 アマダブランテック	伊勢原市	2015/5/29	https://www.amada.co.jp/ja/corporate/domesticbases/	2020/10/10	園芸	肉体労働
株式会社 スリーエムフェニックス	相模原市中央区	2015/6/1	N.A.	N.A.	N.A.	N.A.
株式会社 NRIみらい	横浜市保土ヶ谷区	2015/10/1	http://www.nri-mirai.com/	2020/10/10	一般事務、マッサージ	事務労働、肉体労働
株式会社 富士通SSLハーモニー	川崎市中区	2017/11/1	https://www.fujitsu.com/jp/group/about/ssl.html	2020/10/10	一般事務、清掃、郵便、リサイクル	事務労働、肉体労働
株式会社 アイコール	燕市	2011/12/21	N.A.	N.A.	N.A.	N.A.
株式会社 夢夢ガーデン	長岡市	2012/3/30	N.A.	N.A.	N.A.	N.A.
株式会社 アルビスクリーンサポート	射水市	2012/1/25	https://www.albis.co.jp/corp/company/	2020/10/10	軽作業、清掃	肉体労働
株式会社 小林製菓チャレンジド	富山市	2012/2/14	https://www.kobayashi.co.jp/corporate/group/m-sp/challenged.html	2020/10/10	清掃	肉体労働
株式会社 F&F	砺波市	2012/11/15	N.A.	N.A.	N.A.	N.A.
株式会社 ふみーゆつダコマ	金沢市	2011/4/14	http://www.famille-t.co.jp/	2020/10/10	軽作業	肉体労働
株式会社 ハートコープいしかわ	白山市	2016/10/26	N.A.	N.A.	N.A.	N.A.
株式会社 甲府製水産業	甲府市	2013/2/1	https://www.sekuisui.co.jp/company/outline/group/kankyou/1230909_31923.html	2020/10/10	軽作業	肉体労働
株式会社 エプソニスズベ	諏訪市	1983/2/24	https://www.epson.jp/company/epsonmizube/	2020/10/10	一般事務、印刷、クリーニング、軽作業、清掃、製造、郵便、リサイクル	事務労働、肉体労働
株式会社 多摩川リンクス	飯田市	2011/12/27	http://ts.tamagawa-seiki.com/	2020/10/10	一般事務、軽作業、清掃	事務労働、肉体労働
株式会社 トカイ・シンゴ東海	揖斐郡大野町	1994/5/31	https://www.tokai-corp.com/san-shingu/aboutus/	2020/10/10	製造	肉体労働
株式会社 Man to Man Animo	大垣市	2007/4/27	https://www.animostyle.jp/	2020/10/10	一般事務	事務労働
株式会社 ひまわり	加茂郡八百津町	2011/9/21	http://hima-wari.jp/	2020/10/10	一般事務、軽作業、清掃、郵便	事務労働、肉体労働
株式会社 二甲	不破郡垂井町	2012/11/30	N.A.	N.A.	N.A.	N.A.
株式会社 ソエル	大垣市	2013/3/18	https://sowel.co.jp/business/	2020/10/10	一般事務、その他頭脳労働	事務労働、頭脳労働
株式会社 ナブテスコリンク	不破郡	2016/10/3	https://www.nabtesco.com/pdf/85b2d4e585da6422b7b3c5da44ad8e2.pdf	2020/10/10	印刷、農作業、軽作業	事務労働、肉体労働
株式会社 ドムメンテナンス	岐阜市	2017/4/28	https://do-maintechs.com/	2020/10/10	一般事務、清掃、その他頭脳労働	事務労働、肉体労働、頭脳労働
株式会社 エイ・ピー・アイ	沼津市	1991/4/30	http://www.api-printing.co.jp/apiprinting/index.html	2020/10/10	印刷	肉体労働
株式会社 ヤマハアイワークス	浜松市中区	1992/5/6	N.A.	N.A.	N.A.	N.A.
株式会社 矢崎ビジネスサポート	裾野市	2005/4/18	https://www.yazaki-group.com/recruit/diversity/about/	2020/10/10	軽作業、施設管理	肉体労働
株式会社 スズキ・サポート	浜松市南区	2005/4/26	https://www.suzuki.co.jp/release/d/d050204.htm	2020/10/10	清掃	肉体労働

株式会社TBEケミカル	焼津市	2006/4/3	http://tbe-group.com/company/gaiyou/	2020/10/10	軽作業、リサイクル	肉体労働
さんしんハートフル	伊豆の国市	2012/8/28	https://www.mishima-shinkin.co.jp/heartful/	2020/10/10	一般事務、印刷、園芸、軽作業、清掃	事務労働、肉体労働
日経金オーリス	静岡市清水区	2016/1/26	https://group.nikkeikin.co.jp/ohLis/	2020/10/10	園芸、軽作業、清掃	肉体労働
ヤマハモーターMIRAI	磐田市	2016/5/6	https://www.yamaha-motor-mirai.co.jp/	2020/10/10	一般事務、軽作業、清掃	事務労働、肉体労働
株式会社ソミック・ワン	浜松市南区	2017/6/19	http://www.somic.co.jp/somicone/	2020/10/10	一般事務、園芸、軽作業、清掃	事務労働、肉体労働
デンソー太陽	蒲郡市	1984/6/1	http://www.somic.co.jp/somicone/	2020/10/13	製造	肉体労働
愛知玉野情報システム	名古屋市長区	1989/4/25	http://www.aitama.co.jp/	2020/10/13	一般事務、その他頭脳労働	事務労働、頭脳労働
日東電工ひまわり	豊橋市	2001/2/9	https://www.nitto.co.jp/himawari/	2020/10/13	一般事務、印刷、園芸、クリーニング、軽作業、清掃、リサイクル	事務労働、肉体労働
中電ウイング	名古屋市南区	2003/4/1	http://www.chuden-wing.co.jp/	2020/10/13	一般事務、印刷、園芸、軽作業、清掃	事務労働、肉体労働
エム・ユー・ビジネスエイド(エム・ユー・ビジネスパートナーと合併し三菱UFJビジネスパートナー)	名古屋市	2006/1/1	https://www.bk.mufg.jp/mubp/index.html	2020/10/13	一般事務	事務労働
株式会社MMCウイング	岡崎市	2007/10/25	N.A.	N.A.	N.A.	N.A.
株式会社エアール東海ウェル	名古屋市長区	2008/4/30	https://www.jrwell.co.jp/	2020/10/13	一般事務、印刷	事務労働
スギスマイル	大府市	2009/7/24	https://www.sugi-hd.co.jp/smile/	2020/10/13	一般事務、印刷、軽作業、清掃	事務労働、肉体労働
トヨターループ	豊田市	2009/10/1	http://www.toyota-loops.co.jp/	2020/10/13	一般事務、印刷、清掃、軽作業、マッサージ	事務労働、肉体労働
TGウェルフェア	清須市	2010/9/21	http://tgwelfare.co.jp/	2020/10/13	一般事務、製造、軽作業	事務労働、肉体労働
株式会社オビジネスサポート	春日井市	2011/3/30	https://www.geonet.co.jp/business/companies/gbs/	2020/10/13	軽作業	肉体労働
株式会社住理工ジョイフル	小牧市	2013/12/26	https://www.sumitomoriko.co.jp/company/globalnetwork/	2020/10/13	一般事務	事務労働
株式会社アイコー	安城市	2014/5/12	https://www.aiko-anjo.jp/about/	2020/10/13	一般事務、クリーニング、コンサルティング	事務労働、肉体労働、頭脳労働
株式会社スケンジョイナス	名古屋市長区	2015/4/10	https://www.suzuken.co.jp/recruit/handicap/thinking.html	2020/10/13	清掃、郵便	肉体労働
日本ゼネラルサポート	尾張旭市	2015/4/30	N.A.	N.A.	N.A.	N.A.
株式会社マイル・カネエ	一宮市	2015/7/28	N.A.	N.A.	N.A.	N.A.
株式会社テナックサービス	西尾市	2016/4/1	https://inatecservice-corp.com/company/	2020/10/13	園芸、軽作業、清掃	肉体労働
株式会社カジスマイル	一宮市	2016/5/20	http://kaji-smile.com/%E4%BC%9A%E7%A4%B8%E6%A6%82%E8%A6%81/	2020/10/13	一般事務、軽作業、障害者就労支援、清掃	事務労働、肉体労働
株式会社ハートコップあいち	小牧市	2017/2/27	http://coopaichi.tcoop.or.jp/about/diversity.html	2020/10/13	一般事務、軽作業、食品加工、清掃、郵便	事務労働、肉体労働
株式会社デンソーブラッサム	刈谷市	2017/5/23	https://www.denso-blossom.co.jp/	2020/10/13	一般事務	事務労働
名古屋昭和建物サービス	名古屋市中区	2017/11/14	http://www.swiws.jp/nsts/	2020/10/13	一般事務、軽作業、清掃、施設管理	事務労働、肉体労働
オーエスパートナー	岡崎市	2017/12/1	N.A.	N.A.	N.A.	N.A.
にっくスマイル	小牧市	2018/1/1	https://www.ngntk.co.jp/news/detail/001580.html	2020/10/13	一般事務、園芸、清掃、郵便	事務労働、肉体労働
株式会社三重データラフト	津市	2003/5/30	http://www.mdc-web.com/	2020/10/13	一般事務	事務労働
株式会社三原道ウイズ	鈴鹿市	2013/3/28	http://www.miekosei.or.jp/10_sw/	2020/10/13	清掃	肉体労働
SWSスマイル	津市	2013/10/9	http://www.sws-smile.co.jp/	2020/10/13	一般事務、園芸、軽作業、清掃、リサイクル	事務労働、肉体労働
インテリアプランツ	四日市市	2014/2/10	N.A.	N.A.	N.A.	N.A.
百五管理サービス	津市	2016/2/15	http://www.105ks.co.jp/	2020/10/13	一般事務	事務労働
株式会社セレス	松坂市	2016/2/22	N.A.	N.A.	N.A.	N.A.
日東ひまわり亀山	亀山市	2016/5/11	https://www.nitto.co.jp/himawari/kameyama/	2020/10/13	一般事務、園芸、軽作業、清掃、リサイクル	事務労働、肉体労働
電気硝子ユニバーサポート	大津市	1980/9/22	https://www.us-neg.com/	2020/10/13	一般事務、園芸、クリーニング、軽作業、施設管理、清掃、マッサージ、郵便	事務労働、肉体労働
株式会社クレール	犬上郡多賀町	1998/5/22	http://www.santen-claire.co.jp/company/outline.html	2020/10/13	クリーニング、軽作業、清掃、製造	肉体労働
カルビー・イートーク	湖南市	2010/12/1	N.A.	N.A.	N.A.	N.A.
パナソニックアソシエイツ滋賀	彦根市	2012/1/1	https://panasonic.co.jp/ap/pash/	2020/10/13	製造	肉体労働
株式会社ニーリーフ	彦根市	2013/3/12	https://www.heiwado.jp/news/2013/0222_sunnylettuce.html	2020/10/13	農作業	肉体労働
株式会社アヤハ環境開発	草津市	2014/6/30	https://ayahakenko.co.jp/	2020/10/13	一般事務、園芸、軽作業、施設管理、製造、その他頭脳労働	事務労働、肉体労働、頭脳労働
株式会社びわこビジネスサービス	大津市	2015/5/11	https://www.kansaimirai.co.jp/about/kogaisha/biwakobusiness.html	2020/10/13	N.A.	N.A.

オムロン京都大福舗	京都市南区	1986/7/4	https://www.kyoto-taiyo.omron.co.jp/	2020/10/13	製造	肉体労働
株式会社GSユアサソシエ	京都市南区	2007/12/12	https://www.gs-yuasa.com/gys/jp/	2020/10/13	一般事務、印刷、クリーニング	事務労働、肉体労働
株式会社u&n	京都市南区	2008/5/2	https://www.u-and-n.co.jp/	2020/10/13	一般事務、障害者就労支援、その他頭脳労働	事務労働、頭脳労働
株式会社カゾノリーブス	木津川市	2009/5/28	https://www.takazono-leaves.co.jp/	2020/10/13	リサイクル、軽作業	肉体労働
ハートコープきょうと	京都市南区	2013/11/18	https://www.kyoto.coop/heartcoop.kyoto/	2020/10/13	リサイクル、軽作業	肉体労働
株式会社ストーンフリー	京都市下京区	2014/6/30	https://www.stone-free.jp/	2020/10/13	一般事務、障害者就労支援、製造	事務労働、肉体労働
日新ハートフルフレンド舗	京都市右京区	2016/3/1	https://nissin.jp/news/200107/	2020/10/13	一般事務	事務労働
株式会社 ビーエムドゥ	京都市中京区	2016/8/17	https://www.house.do.co.jp/leaseback/pmdu/	2020/10/13	一般事務、施設管理	事務労働
株式会社立命館プラス	京都市北区	2017/3/1	http://ritsumeikan-plus.com/	2020/10/13	一般事務、園芸、清掃	事務労働、肉体労働
(株)王将ハートフル	京都市山科区	2017/4/20	https://ir.ohsho.co.jp/company/subsidiary/heartful.html	2020/10/13	クリーニング、食品加工	肉体労働
株式会社SCREENビジネスイキスパートナー	京都市中京区	2015/3/27	https://www.screen-bex.co.jp/	2020/10/13	一般事務	事務労働
株式会社あしすと飯島阪神	大阪市北区	2005/5/11	http://www.assist.hankyu-hanshin.co.jp/	2020/10/6	飲食、軽作業、清掃、マッサージ	事務労働、肉体労働
株式会社南海ハートフルサービス	大阪市中央区	2005/6/27	N.A.	N.A.	N.A.	N.A.
株式会社サポート21	大阪市北区	2006/10/5	https://www.care21.co.jp/service/syoutai.shien/syurou-a/	2020/10/6	軽作業、清掃	肉体労働
株式会社ウィルハーツ	大阪市淀川区	2007/4/5	https://www.w-hearts.jp/	2020/10/6	一般事務、印刷、その他頭脳労働	事務労働、肉体労働、頭脳労働
株式会社キリンドベスト	東大阪市	2008/3/13	https://kirindobest.co.jp/	2020/10/6	清掃	肉体労働
ハートランド舗	泉南市	1954/12/29	https://www.kokuyo.co.jp/heartland/	2020/10/6	農作業	肉体労働
シャープ特選工業舗	大阪市阿倍野区	1977/3/31	http://www.tokusen.sharp.co.jp/	2020/10/6	一般事務、製造	事務労働、肉体労働
パナソニックエコシステムズ共栄舗	大阪市東淀川区	1980/4/1	https://panasonic.co.jp/ls/pesky/	2020/10/6	印刷、製造	肉体労働
パナソニック交野舗	交野市	1983/2/7	https://panasonic.co.jp/cns/pka/	2020/10/6	製造	肉体労働
株式会社ダイキ	大阪市淀川区	1983/7/22	https://www.daihen.co.jp/daiki/	2020/10/6	一般事務、製造	事務労働、肉体労働
SMBCグリーンサービス舗	大阪市中央区	1991/5/30	http://www.smbc-green.co.jp/	2020/10/6	一般事務	事務労働
株式会社ニッセイニュークリエーション	大阪市西淀川区	1994/3/1	https://www.nissay-nnc.co.jp/	2020/10/6	一般事務、印刷	事務労働、肉体労働
株式会社ダイキンサンライズ医療	摂津市	1994/6/1	https://www.daikin.co.jp/group/ds/	2020/10/6	一般事務、軽作業、製造	事務労働、肉体労働
株式会社かんでんエルハート	大阪市住之江区	1995/6/1	http://www.klh.co.jp/	2020/10/6	一般事務、印刷、軽作業、清掃、その他頭脳労働、農作業、マッサージ	事務労働、肉体労働、頭脳労働
株式会社エルアイ武田	大阪市中央区	1995/10/27	http://li-takeda.co.jp/	2020/10/6	一般事務、クリーニング、軽作業	事務労働、肉体労働
株式会社スミセイハーモニー	大阪市中央区	2003/11/27	http://www.s-harmony.jp/	2020/10/6	一般事務	事務労働
株式会社クボタワークス舗	大阪市浪速区	2003/6/20	https://www.kubota-works.co.jp/	2020/10/6	一般事務、印刷、軽作業、清掃	事務労働、肉体労働
株式会社ココヨクハート舗	大阪市東成区	2005/4/20	https://www.kokuyo-k-heart.com/	2020/10/6	一般事務、印刷	事務労働、肉体労働
株式会社NTT西日本ルセント	大阪市都島区	2009/12/3	https://nttwest-lucent.co.jp/	2020/10/6	一般事務	事務労働
株式会社ハウスあいファクトリー舗	東大阪市	2010/4/30	https://house-aif.co.jp/	2020/10/6	軽作業	肉体労働
株式会社クボタサンベジファーム舗	南河内郡	2011/2/10	https://www.kubota-works.co.jp/	2020/10/6	農作業	肉体労働
株式会社ハートコープいずみ	和泉市	2011/2/15	http://heart.izumi.coop/	2020/10/6	軽作業、リサイクル	肉体労働
株式会社エクセディ太陽	寝屋川市	2011/4/28	http://www.en.exedy.com/page.php?id=6200	2020/10/6	軽作業、清掃	肉体労働
株式会社フジアルテスタッフサポートセンター舗	堺市堺区	2011/5/31	http://fujarte-ssc.jp/information/	2020/10/6	一般事務	事務労働
株式会社フリーゲート白浜	大阪市中央区	2012/3/8	N.A.	N.A.	N.A.	N.A.
株式会社共生	東大阪市	2013/3/27	https://www.kyosei-kk.co.jp/	2020/10/6	清掃	肉体労働
株式会社ヤンマーシンビオシス舗	大阪市北区	2014/10/8	https://www.yanmar.com/jp/about/company/ys/s/	2020/10/6	一般事務、清掃、農作業	事務労働、肉体労働
株式会社ディーゼルジャパンサービス舗	大阪市中央区	2014/11/18	N.A.	N.A.	N.A.	N.A.
株式会社ウルメット	貝塚市	2015/5/8	N.A.	N.A.	N.A.	N.A.
株式会社三幸会ランドリーセンター	泉佐野市	2015/5/27	N.A.	N.A.	N.A.	N.A.
株式会社パナソニックハートファームアソシエイツ舗	大東市	2015/5/29	https://www.panasonic.com/jp/company/phfa.html	2020/10/6	園芸、軽作業、清掃、郵便	肉体労働

働エイチ・ツー・オースマイル	大阪市北区	2017/3/31	https://www.h2o-retailing.co.jp/ja/company/group.html	2020/10/6	一般事務、軽作業	事務労働、肉体労働
京阪スマイルハート舗	大阪市中央区	2017/5/1	http://www.keihan-sh.com/	2020/10/6	一般事務、印刷、清掃	事務労働、肉体労働
錦旗淀西商品センター	大阪府箕面市	2017/5/16	N.A.	N.A.	N.A.	N.A.
働ジケイビジネスサポート大阪	大阪市淀川区	2017/6/20	https://www.jikei.biz/	2020/10/6	一般事務	事務労働
日東ひまわり表木舗	茨木市	2017/9/29	https://www.nitto.co.jp/himawari/ibaraki/	2020/10/6	一般事務、印刷、清掃	事務労働、肉体労働
田辺パルムサービス舗	大阪市淀川区	2017/12/26	https://www.mt-pharma-tps.jp/	2020/10/6	一般事務、軽作業、清掃	事務労働、肉体労働
パーソナルパナソニックエ&Aソシエツ舗	大阪市	2018/5/11	https://ppea.persol-group.co.jp/	2020/10/6	一般事務、印刷、軽作業、食品加工、清掃、農作業	事務労働、肉体労働
明和工業協同組合	明石市	1978/3/23	https://www.aipf.or.jp/mono/gyoshu/seimitsu/191/	2020/10/6	製造	肉体労働
阪神食糧食品舗	西宮市	1987/7/1	https://hanshin-yuai.co.jp/	2020/10/6	軽作業、リサイクル	肉体労働
働エス・エス・グリーン	姫路市	1995/5/8	https://www.shokubai.co.jp/ja/company/group.html	2020/10/6	園芸	肉体労働
YKK大甲舗	神戸市東灘区	1999/5/11	http://www.ykkrokko.co.jp/	2020/10/6	一般事務、印刷	事務労働、肉体労働
グローリーフレンドリー舗	姫路市	1999/5/17	http://sun-village.net/%E6%A0%AA%E5%BC%8F%E4%BC%9A%E7%A4%BEsr%E3%82%A6%E3%82%A3%E3%82%BA-	2020/10/6	園芸、軽作業、清掃	肉体労働
働ワールドビジネスサポート	神戸市中央区	2004/5/13	http://www.world-business-support.co.jp/	2020/10/6	一般事務、清掃、マッサージ、軽作業	事務労働、肉体労働
働SRIウィズ	神戸市中央区	2004/12/3	https://www.srigroup.co.jp/	2020/10/6	園芸、軽作業、清掃、郵便	肉体労働
日本パーソナルセンター舗	神戸市中央区	2005/5/30	https://www.jpcc.co.jp/	2020/10/6	一般事務、印刷、コンサルティング、人材	事務労働、頭脳労働
働エスコアハーツ	加古郡稲美町	2006/5/26	http://www.s-hearts.jp/	2020/10/6	一般事務、印刷、製造	事務労働、肉体労働
働ナリスコスメティックフロンティア	神戸市東灘区	2007/1/9	http://www.naris-frontier.co.jp/	2020/10/6	小売、製造	肉体労働
すみでんフレンド舗	伊丹市	2009/2/24	https://sei.co.jp/friend/	2020/10/6	園芸、軽作業、清掃	肉体労働
働JR西日本あいウィル	尼崎市	2009/5/18	https://www.jrw-iwill.co.jp/	2020/10/6	一般事務、印刷、園芸、清掃、マッサージ、郵便	事務労働、肉体労働
長和不動産舗	伊丹市	2009/6/1	N.A.	N.A.	N.A.	N.A.
WDB独歩舗	姫路市	2011/10/21	https://www.wdb-dp.co.jp/	2020/10/6	一般事務、清掃	事務労働、肉体労働
働ことぶきビジネスサポート	神戸市東灘区	2011/12/25	N.A.	N.A.	N.A.	N.A.
働トーホーウイング	神戸市東灘区	2012/4/10	https://www.to-ho.co.jp/group/other.html	2020/10/6	一般事務、清掃	事務労働、肉体労働
働川重ハートフルサービス	神戸市中央区	2012/5/20	http://www.kawasaki-hs.co.jp/	2020/10/6	一般事務、園芸、清掃、製造	事務労働、肉体労働
新明和ハートフル舗	神戸市東灘区	2013/5/8	https://www.shimaywa.co.jp/heartful/	2020/10/6	一般事務	事務労働
播磨三洋工業舗	加西市	2016/2/17	N.A.	N.A.	N.A.	N.A.
働トリドルD&I	神戸市中央区	2016/12/26	N.A.	N.A.	N.A.	N.A.
働すまいるこころ	神戸市須磨区	2017/3/2	http://smilekokoro.jp/	2020/10/6	一般事務、印刷、マッサージ	事務労働、肉体労働
シスメックスハーモニー舗	神戸市西区	2018/1/18	https://www.sysmex.co.jp/news/2018/180122.html	2020/10/6	製造	肉体労働
働コントリー	明石市	2018/2/21	http://www.rafuto.co.jp/page_22.html	2020/10/6	一般事務、軽作業	事務労働、肉体労働
働ハートフルコップなら	機械部田原本町	2011/12/27	N.A.	N.A.	N.A.	N.A.
NSハートフルサービス舗	和歌山市	2013/4/11	https://www.nsb-kns.nipponsteel.com/HSK/	2020/10/16	清掃	肉体労働
紀陽ビジネスサービス舗	和歌山市	2016/11/17	https://www.kiyobank.co.jp/group/kiyo-bs.html	2020/10/16	一般事務、人材	事務労働
働センコースクールファーム鳥取	東伯郡湯梨浜町	2011/1/6	https://www.senko-sf.jp/	2020/10/16	食品加工、農作業	肉体労働
働大山どりーむ	米子市	2012/4/17	N.A.	N.A.	N.A.	N.A.
パナソニックアソシエイツ鳥取(株)	鳥取市	2015/5/29	https://panasonic.co.jp/ls/patt/	2020/10/16	製造	肉体労働
愛ファクトリー舗	鳥取市	2016/5/1	https://afidnet.co.jp/	2020/10/16	製造	肉体労働
働フジオファーム	東伯郡北栄町	2018/3/26	http://fs.magiccalin.net/tdnet/2018/2752/20180118452314.pdf	2020/10/16	食品加工、農作業	肉体労働
鳥取ナカバヤシ(株)	出雲市	2010/1/19	http://www.shimane-nakabayashi.co.jp/gaiyou.html	2020/10/16	N.A.	N.A.
パナソニック吉備舗	加賀郡吉備中央町	1981/5/20	https://panasonic.co.jp/cns/pki/	2020/10/16	製造	肉体労働
働グロップサンセリテ	岡山市北区	2004/5/10	https://www.grop.co.jp/group/	2020/10/16	一般事務、軽作業	事務労働、肉体労働
働日研環境サービス	倉敷市	2004/11/1	http://www.nikken-ks.com/	2020/10/16	一般事務、清掃、郵便、リサイクル	事務労働、肉体労働

餅ビーハッピー	苫田郡	2012/4/23	https://beehappy.jp/	2020/10/16	食品加工、清掃、製造	肉体労働
餅キャブラ・ウィッシュ	岡山市北区	2014/3/26	https://www.capla.co.jp/capla-wish/	2020/10/16	一般事務、印刷、障害者就労支援	事務労働、肉体労働
餅キョウセイ	倉敷市	2015/1/14	http://wel-kyousei.co.jp/	2020/10/16	製造	肉体労働
餅広島情報シンフォニー	広島市東区	1990/5/31	http://www.symphony.co.jp/	2020/10/16	コンサルティング	頭脳労働
餅尾電気舗（現在運轉子会社）	三原市	1993/10/25	N.A.	N.A.	N.A.	N.A.
JFEアプセル西日本舗	福山市	2003/5/30	https://www.jfe-steel.co.jp/company/group.html	2020/10/16	一般事務	事務労働
餅ダイソーウイング	東広島市	2007/3/22	N.A.	N.A.	N.A.	N.A.
餅アクレス	福山市	2007/4/9	https://acrs-ko.jp/	2020/10/16	製造	肉体労働
餅ハートコップひろしま	広島市安佐北区	2007/12/20	https://www.hiroshima.coop/about/service/hur/coop/index.html	2020/10/16	製造	肉体労働
餅もりじょう	広島市西区	2009/4/23	N.A.	N.A.	N.A.	N.A.
ツネイシチャレンジ舗	福山市	2011/2/24	N.A.	N.A.	N.A.	N.A.
餅ハートコップおのみち	広島市東区	2013/8/22	https://www.csnet.coop/csr/subsidiary.html	2020/10/16	印刷、清掃	肉体労働
イー・アール・ジャパン	福山市	2013/11/8	http://www.erjp.co.jp/	2020/10/16	リサイクル	肉体労働
餅シンワユニバル	尾道市	2014/1/24	N.A.	N.A.	N.A.	N.A.
餅すまいるエプリー	福山市	2014/11/27	https://www.everyhome.com/company/overview.html	2020/10/16	障害者就労支援	N.A.
チャレンジこざかなくん	尾道市	2015/3/30	N.A.	N.A.	N.A.	N.A.
日東ひまわり尾道舗	尾道市	2016/4/20	https://www.nitto.co.jp/himawari/onomichi/	2020/10/16	一般事務、園芸、クリーニング、清掃、製造	事務労働、肉体労働
餅リベルタス興産	宇部市	1992/1/27	https://www.ube-ind.co.jp/libertas/	2020/10/16	一般事務、印刷、清掃	事務労働、肉体労働
はーとふる川内舗	坂野郡北島町	2012/1/11	https://www.heartful-kawauchi.co.jp/	2020/10/16	一般事務、印刷、軽作業、農作業	事務労働、肉体労働
餅ハートフルコップとくしま	坂野郡坂野町	2012/11/12	http://www.tokushimaseikyoku.or.jp/heartful-tokushima/	2020/10/16	リサイクル	肉体労働
大黒女製紙工場	三豊市	2001/3/19	http://daikoku-com.jp/info/disabled.html	2020/10/16	製造	肉体労働
餅T-NETvigla	高松市	2005/7/20	https://tn-vigla.co.jp/company/	2020/10/16	一般事務、その他頭脳労働	事務労働、頭脳労働
あなぶきパートナー舗	高松市	2009/2/3	https://www.anabuki.ne.jp/anabuki-partner/	2020/10/16	一般事務、印刷、軽作業、清掃	事務労働、肉体労働
大王製紙保安検査システム舗	四国中央市	2010/12/22	https://daio-hoan-kensa.com/	2020/10/16	分析	頭脳労働
日本食研スマイルパートナーズ舗	今治市	2011/5/9	http://www.nihonshokken.co.jp/release/post-110525.html	2020/10/16	印刷、軽作業、清掃	肉体労働
餅フジ・ハートデリカ	松山市	2011/12/15	http://www.fujidelica.co.jp/company/heartdelica/	2020/10/16	農作業	肉体労働
スマリンウッドピース舗	新居浜市	2017/4/3	https://sfc.jp/information/news/2017/2017-03-02.html	2020/10/16	印刷、製造、農作業	肉体労働
ミウラジョブパートナー（株）	松山市	2017/5/8	https://www.miura-job-partner.jp/	2020/10/16	一般事務、クリーニング、軽作業、清掃	事務労働、肉体労働
PHOアソシエイツ舗	東温市	2017/10/1	N.A.	N.A.	N.A.	N.A.
餅エフビコダックス	南門市	1992/5/28	N.A.	N.A.	N.A.	N.A.
株式会社 ハートフルコップちうち	南門市	2016/7/27	http://www.kochicoop.or.jp/about/	2020/10/18	軽作業	肉体労働
※サンアクトTOTO舗	北九州市小倉南区	1994/5/25	https://sat.jp.toto.com/	2020/10/18	一般事務、製造	事務労働、肉体労働
※餅ビー・ピー・シー	福岡市東区	1994/11/7	https://www.e-bpc.jp/	2020/10/18	一般事務、印刷、軽作業	事務労働、肉体労働
餅九電フレンドリー	福岡市南区	2001/10/1	http://www.kyudenko-friendly.co.jp/	2020/10/18	一般事務、印刷	事務労働、肉体労働
餅グリーンフラッシュ（現在運轉子会社）	福岡市博多区	2004/5/14	N.A.	N.A.	N.A.	N.A.
餅九州宇幕放送共同制作センター	福岡市早良区	2004/10/26	https://www.q-cap.co.jp/	2020/10/18	一般事務	事務労働
※九州地産情報舗	福岡市東区	2009/4/24	https://kyuchiri.ne.jp/	2020/10/18	その他頭脳労働	頭脳労働
タマアグリ舗	筑後市博多区	2009/12/1	https://www.tamaagri.jp/	2020/10/18	一般事務、食品加工、農作業	事務労働、肉体労働
西鉄ウエルアクト舗	福岡市中央区	2011/3/25	http://www.nnr.co.jp/house/willact/	2020/10/18	一般事務、印刷	事務労働、肉体労働
餅希望の星（就労継続支援B型事業所）	筑後市	2012/1/10	N.A.	N.A.	N.A.	N.A.
餅プレナスワークサービス	福岡市博多区	2014/3/14	http://plenus-ws.co.jp/	2020/10/18	一般事務、清掃	事務労働、肉体労働
餅チャレンジド・アソウ	福岡市中央区	2015/4/16	https://challenged.ahc-net.co.jp/	2020/10/18	障害者就労支援	N.A.

鶴ハートコープえふ	糟屋郡篠栗町	2015/10/15	N.A.	N.A.	N.A.	N.A.
鶴あなぶきパートナー九州	福岡市博多区	2015/10/27	https://www.anabuki-housing.co.jp/anabuki-partner/	2020/10/18	一般事務、清掃	事務労働、肉体労働
西部ガス絆結団	春日市	2017/3/13	https://copycenter-banyu.jp/about/	2020/10/18	一般事務、印刷、障害者就労支援、清掃、分析	事務労働、肉体労働、頭脳労働
化成フロンティアサービス	北九州市八幡西区	2017/5/12	http://www.kfs-mc.co.jp/	2020/10/18	一般事務、印刷	事務労働、肉体労働
SUMCOサポート	伊万里市	2004/5/13	https://www.sumcosi.com/corporate/offices/	2020/10/18	軽作業	肉体労働
鶴ハートコープさが	鳥栖市	2017/6/20	https://www.saga.coop/news/info/1854#:~:text=%E5%AD%A4%B3%9A%E%44%B3%80%8C%E3%83%8F%E3%83%8E	2020/10/18	リサイクル	肉体労働
※プリマルーケ	雲仙市国見町	1996/7/11	https://primaluca.com/company.htm	2020/10/18	食品加工	肉体労働
※希望の星ホンダ	宇城市	1987/4/23	http://www.kibou-honda.co.jp/	2020/10/18	印刷、製造、電力販売	事務労働、肉体労働
西九州ハートフルサービス	熊本市	2010/4/28	N.A.	N.A.	N.A.	N.A.
鶴ぞうさんのはな	合志市	2014/9/9	N.A.	N.A.	N.A.	N.A.
オムロン太陽	別府市	1977/12/15	http://www.omron-taiyo.com/	2020/10/18	製造	肉体労働
ソニー・太陽	速見郡日出町	1981/12/14	https://www.sony-taiyo.co.jp/company/index.html	2020/10/18	一般事務、製造、その他頭脳労働	事務労働、肉体労働、頭脳労働
ホンダ太陽	速見郡日出町	1982/5/26	https://www.honda-sun.co.jp/top/	2020/10/18	一般事務、製造	事務労働、肉体労働
三菱商事太陽	別府市	1984/4/24	https://www.mctaiyo.co.jp/	2020/10/18	一般事務、人材、その他頭脳労働	事務労働、頭脳労働
富士通エフサス太陽	別府市	1995/10/16	https://www.fujitsu.com/jp/group/fsas/about/subsidiaries/ftty/	2020/10/18	一般事務、製造、その他頭脳労働	事務労働、肉体労働、頭脳労働
日豊オノダ	津久見市	2001/3/13	N.A.	N.A.	N.A.	N.A.
鶴ジョイフルサービス	大分市	2005/2/28	N.A.	N.A.	N.A.	N.A.
キャンオン	大分市	2009/5/22	https://www.oita-canon.co.jp/wind/corporation/index.html	2020/10/18	軽作業	肉体労働
大蔵オフィスサービス	大分市	2011/5/25	https://www.oitabank.co.jp/company/kanren/group/	2020/10/18	一般事務、人材	事務労働
ホンダR&D太陽	速見郡日出町	2016/4/1	https://www.honda-sun.co.jp/	2020/10/18	一般事務、その他頭脳労働	事務労働、頭脳労働
鶴旭化成アビリティ	延岡市	1986/3/22	https://www.asahi-kasei.co.jp/ability/	2020/10/18	一般事務、印刷、園芸、クリーニング、軽作業、製造	事務労働、肉体労働
GMOドリームウェーブ	宮崎市	2017/11/15	https://recruit.gmo.jp/dreamwave/	2020/10/18	一般事務、その他頭脳労働	事務労働、頭脳労働
鶴養生	曾於郡大崎町	1998/1/1	N.A.	N.A.	N.A.	N.A.
ふれあい・ささえあい	鹿児島市	2013/3/28	http://fure-sasa.com/	2020/10/18	清掃、小売、マッサージ	肉体労働
鶴ハートコープおきなわ	那覇市	2014/12/12	N.A.	N.A.	N.A.	N.A.

特例子会社の雇用状況

特例子会社名	総社員数	雇用 障害者数	障害者 割合	知的/障害者	(知的・精神)/障害者	身体	知的	精神	発達	その他	総数	備考欄	従業員数 のウエイト
㈱パソルチャレンジ	740	409	55.3%	9%	77%	93	37	279			409	身体 93、知的 37、精神 279	2020/4/1
㈱リクルートスタッフィングクラブ	423	360	85.1%								360	重度知的障がい者など	2020/6/1
㈱リクルートオフィスサポート	430	359	83.5%	4%	25%	270	13	76			359	身体270、知的13、精神76(グラフにて詳細あり)	2020/6/1
㈱ゆゆうあんどあい	488	358	73.4%	77%	88%	43	276	39			358	身体43、知的276、精神39	2020/4/1
㈱パソルサクス㈱	454	354	78.0%	65%	83%	61	229	64			354	身体61、知的229、精神64	2020/5/20
NTTクラリティ㈱	452	340	75.2%	16%	47%	181	54	105			340	肢体不自由108、視覚28、聴覚7、内部40、知的109、精神105	2020/6/1
みずほビジネス・チャレンジ㈱	352	286	81.3%								286	肢体、聴覚、内部、視覚、知的、精神・発達	2020/7/1
ANA・ウィング・フェローズ・ヴィ王子㈱	319	270	84.6%	40%	62%	103	109	58			270	肢体46、聴覚27、内部22、視覚8、言語1、知的109、精神58	2020/6/1
第一生命チャレンジ㈱	306	218	71.2%								218	知的、精神が主	2020/6/1
㈱JALサンライズ	464	213	45.9%	46%	51%	104	97	12			213	視覚18、聴覚46、肢体28、内部12、知的97、精神12	2020/4/1
㈱ビジネスプラス	268	206	76.9%								206	NA	2020/6/1
㈱アダストリア・ゼネラルサポート	288	203	70.5%			63	36	104			203	身体63、知的36、精神104	2019/2/1
東京海上ビジネスサポート㈱	336	193	57.4%								193	NA	2020/8/1
㈱NTTデータだいも	249	191	76.7%								191	NA	2020/6/1
㈱マーノ	257	176	68.5%								176	上・下肢、聴覚、内部等、知的、精神、	2020/1/1
㈱ベネッセビジネスメイト	353	168	47.6%	49%	86%	24	83	26	35		168	身体24、知的83、精神26、発達35	2020/4/1
ゆうせいチャレンジ㈱	199	156	78.4%								156	NA	2020/6/18
ブリヂストンチャレンジ㈱	184	147	79.9%								147	NA	2020/4/1
㈱長谷工システムズ	316	138	43.7%								138	NA	2020/7/1
㈱天竺シオビジネス㈱	179	138	77.1%								138	上肢・下肢、内部、聴覚、視覚、知的、精神、発達、その他	2018/12/31
㈱KDDIチャレンジ	175	132	75.4%	39%	89%	15	51	66			132	身体15、知的51、精神66	NA
東電ハミングワーク㈱	194	131	67.5%								131	NA	2020/4/1
トーマツチャレンジ㈱	148	124	83.8%								124	NA	2019/6/1
アフラック・ハートフル・サービス㈱	153	113	73.9%								113	NA	2020/4/1
三井物産ビジネスパートナーズ㈱	217	112	51.6%								112	NA	2020/4/1
㈱ゼンショービジネスサービス	125	112	89.6%								112	NA	2018/4/1
NECフレンドリースタッフ㈱	135	106	78.5%								106	知的、精神が主	2019/10/1
㈱パナソニックコイル	136	100	73.5%	83%	94%	6	83	11			100	身体6、知的83、精神11	2020/4/1
㈱池田田ビジネスプラス㈱	142	100	70.4%								100	NA	2020/6/1
㈱ドコモ・プラスハーティ	142	97	68.3%								97	重度身体2	2019/4/1
大東コーポレートサービス㈱	404	95	23.5%								95	NA	2020/9/1
コニカミノルタウイズユール	144	94	65.3%								94	NA	2019/4/1
あずさオフィスメイト㈱	148	93	62.8%								93	NA	2019/11/1
ソニー希望・光㈱	125	92	73.6%								92	知的が主	2020/8/1
東京電機ビルサービス・トパン㈱	120	91	75.8%	26%	44%	51	24	16			91	身体51、知的24、精神16(年齢等のデータあり)	2020/6/1
㈱いなげやウイング	100	79	79.0%	24%	87%	10	19	50			79	身体10、知的19、精神50	2019/5/1
㈱ひなり	101	77	76.2%								77	NA	2020/4/1
㈱沖ワークウェル	86	74	86.0%								74	NA	2020/4/1
㈱博報堂DVAイ・オー	137	71	51.8%								71	NA	2018/8/1
日野ハーモニー㈱	107	68	63.6%								68	NA	2020/7/1
㈱電通そらり	87	66	75.9%	85%	98%	0	0	0			66	身体2%、知的65%、精神13%	2020/4/1
㈱キュービーあい	116	65	56.0%								65	NA	2020/1/15
オーク・フレンドリーサービス㈱	65	62	95.4%								62	NA	2020/4/1
資信データ㈱	89	60	67.4%			59					60	聴覚障害 59	2020/6/1
㈱総合キャリアトラスト	139	59	42.4%								59	NA	NA
㈱サンドラッグ・ドリームワークス	71	57	80.3%								57	NA	NA
ソランビュー㈱	65	56	86.2%	55%	75%	14	31	11			56	内肢体3、視覚8、聴覚1、内部2、知的51、精神11	2020/6/1
シダックスオフィスパートナー㈱	85	56	65.9%								56	知的が主	2017/12/1
㈱日立ハイテクサポート	178	53	29.8%								53	知的が主(グラフにて詳細あり)	2020/4/1
大和ライフプラス㈱	64	53	82.8%	23%	72%	15	12	26			53	身体15、知的12、精神26	2020/5/1
東京電機ビルサービス㈱	251	51	20.3%								51	NA	NA
オリックス業務支援㈱	61	46	75.4%								46	NA	2017/6/1
豊通オフィスサービス㈱	116	42	36.2%								42	NA	2016/6/1
クリナップハートフル㈱	56	40	71.4%	50%	55%	18	20	2			40	上下肢機能障害15、聴覚3、知的20、精神2	2019/4/1

側フルキャストビジネスサポート	44	38	86.4%	21%	84%	6	8	24			38	身体6、知的8、精神24	2020/4/1
ALSOKビジネスサポート側	48	37	77.1%								37	N.A.	2020/4/
日通ハートフル側	73	36	49.3%								36	N.A.	2019/4/1
側アイエスエフネットハーモニー	40	35	87.5%	40%	89%	6	14	17			37	身体6、知的14、精神17	2017/12/1
シグマフロンティア側	37	35	94.6%	63%	83%	6	22	7			35	身体6、知的22、精神7	2020/5/31
コネクショウイズ側	46	33	71.7%								33	N.A.	2020/4/
側レオパレス・スマイル	42	33	78.6%	82%	97%	3	27	5			35	身体3名、知的27名、精神発達6名、重複2名	2020/4/1
側トランスコスモス・アシスト	35	31	88.6%								31	N.A.	2020/4/1
佐田ウエルサポート側	45	29	64.4%								29	N.A.	2019/11/1
側ぐるなびサポートアソシエ	31	28	90.3%	0%	64%	10		13	5		28	身体10、精神13、発達5	2019/8/1
側ローソンウィル	31	28	90.3%								28	N.A.	2020/2/28
側WUサービス	34	26	76.5%	0%	0%						26	N.A.	N.A.
リベラル側	35	26	74.3%								26	N.A.	2020/6/
側ハートフルアキア	31	26	83.9%	77%	100%		20	6			26	知的20、精神6	2020/1/31
側JFRクリエ	32	26	81.3%	58%	96%	1	15	10			26	身体1、知的15、精神10	2020/6/1
側ビジネスパートナーズ		23		83%	96%	2	19	3			24	身体2、知的19、精神3(重複あり)	2020/4/1
側TDS	37	22	59.5%								22	2016年は重複9、軽度3	2019/3/
花徳ファクトリー側		22									22	N.A.	2010/
農林食品ビジネスアシスト側	38	20										すべて常用雇用	N.A.
側わらべやハーツ	25	19	76.0%								19	N.A.	2020/3/1
双日ビジネスサポート側	18	17	94.4%								17	N.A.	2019/4/1
側モスシャイン	19	17	89.5%								17	N.A.	2018/6/28
ヨコハマピアサポート側		15									15	N.A.	2012/5/31
側ビーエスシースマイル	18	13	72.2%	31%	100%		4	9			13	知的4、精神9	2018/10/1
日清食品ビジネスサポートプラス側	15	12	80.0%								12	N.A.	2013/3/28
ライオンともに側	16	12	75.0%								12	N.A.	2016/4/1
側あおばウオッチサービス												N.A.	N.A.
側JTBデータサービス	156											N.A.	2018/4/1
側ヒューマン・グリーンサービス												N.A.	N.A.
側オレンジジャムコ	29											N.A.	2020/3/
側フロンティア日通設計	21											N.A.	N.A.
側丸股バルス												N.A.	N.A.
横河ファウンドリー側	35											知的や発達	N.A.
ジョブサポートパワー側												N.A.	N.A.
フレンドリーエーム側												N.A.	2019/6/1
側エイチ・ティ・ソリューションズ	85		0.0%									N.A.	N.A.
太平洋サービス側												N.A.	N.A.
側東王シンシアスタッフ	128											N.A.	2019.11.16
側メトロフルール												N.A.	N.A.
アステラス総合教育研究所側	約65											知的が主	N.A.
側スワン												N.A.	N.A.
花玉ピオニー側												N.A.	N.A.
ファースト・フASHリタイズ・チャレンジ側	33											N.A.	2018/3/31
ブルデンシャル・ジェネラルサービス・ジャパン側	38											N.A.	2019/3/1
側エイジェックフレンドリー												知的、精神が主	N.A.
側オー・エス・シー・フーズ												N.A.	N.A.
側ダイヤモンド・グラフィック社	80											N.A.	2013/4/
側サンキュウ・ウイズ												N.A.	N.A.
王子クリーンメイト側												N.A.	N.A.
側サイバーエージェントウィル												N.A.	N.A.
側レナウンハートフルサポート												N.A.	N.A.
ペイク・ド・ナチュレ側												N.A.	2018/6/1
丸紅オフィスサポート側												N.A.	N.A.
側レナウンハートフルサポート												N.A.	N.A.
クオールアシスト側												N.A.	N.A.

株式会社リーダHR	76										発達障がい者社員の割合、92%	2020/4/1
オリバスサポートメイド	139名以上?										NA	NA
株式会社サポート	46										NA	NA
株式会社伊勢丹ソレイユ											NA	NA
NSWウィズ	44										NA	2020/3/
株式会社ウェア・エニックス・ビジネスサポート											NA	NA
エス・エル・オー	28										NA	NA
おれんじ・ふおれすと											NA	NA
スリープロエージェンシー	10										NA	NA
セコムビジネスプラス	39										NA	2020/3/31
株式会社フォルテ											NA	NA
東京グリーンシステムズ											NA	NA
株式会社バレット											NA	NA
株式会社プロ・スマイル	354										NA	2020/6/30
株式会社スマイルハート											NA	NA
株式会社アシスト											NA	NA
イトキングリーンアイ											NA	NA
株式会社エイ・アイ・ハートサービス											NA	NA
株式会社ザクリエイトスタッフサービス											NA	NA
株式会社アーネスト											NA	NA
株式会社T&I-プロダクション・ネットワーク	172										NA	2020/3/1
株式会社ソリューション											NA	NA
メルコデンダーメイド	151										NA	NA
株式会社ヒューマントラストフロンティア											NA	NA
株式会社ココカラファインソレイユ	149										NA	2020/3/31
株式会社ベル・ソレイユ	13										NA	2011/3/1
株式会社ジェイコムハート											NA	NA
株式会社アウトソーシングビジネスサービス	180人以上										NA	2018/10/
株式会社ジェイビジネスサポート											NA	NA
セガサミービジネスサポート											NA	NA
日興みらん											NA	NA
カンザハーターサービス											NA	NA
株式会社アース											NA	NA
株式会社ナビパートナーズ	141										NA	2020/3/1
HITOWAソーシャルワークス											NA	NA
UTハートフル	164										NA	2017/
株式会社ゴルフ・アライアンス											NA	NA
アデコビジネスサポート	215										NA	2018/4/
AIGハーモニー											NA	NA
株式会社イックビズサービス											NA	NA
株式会社ワークス												2020/3/1
株式会社n+パートナーズ	82										NA	2020/4/1
味の素みらい	12(予定)										NA	2016/11/4
上野興業											NA	NA
株式会社ルベ	34	22	65%	64%	64%	8	14		22	下肢4、聴覚3、内部1、知的14		2020/3/16
北海道はまなす食品	79	34	43%						34	NA		2020/1/
株式会社ほくでんアソシエ	37	18	49%						18	NA		NA
株式会社キュークリーン	276	56	20%						56	NA		2017/6/
NTSプリント工房	13	9	69%						9	NA		NA
アビリティーズジャスコ										NA		NA
株式会社ローラ官機テック										NA		NA
株式会社エクリンサービス	41									NA		NA
株式会社クリーン&クリーン										NA		NA
株式会社POCHIワン	23	21	91%	33%	86%	3	7	11	21	身体3、知的7、精神11		2019/10/1
株式会社ワンズワン	30								0	NA		2020/4/1

関ニワカ・月史																		NA	NA
関とうほうマイル																		NA	NA
関さんしゃいんクレハ	16	9	56%														9	NA	2014/8/1
関ハニーズハートフルサポート	19	15	79%														15	NA	2013/3/18
NTK石岡リークス	8																	NA	NA
日鉄住金高島ビル'13'18 → 合併後子会社へ																		NA	NA
関アンシェール																		NA	NA
関平山LAGO																		NA	NA
関サンシャイン東城 → 日立ゆうあんどあい	44																	NA	2019年7月
JSPモールディング																		NA	NA
ウイズ・クリタ	44	18	41%														18	NA	2020/4/1
ODPフロンティア																		NA	NA
デクセリアルズ希望	22	12	55%														12	NA	2015/4/1
明電ユニバーサルサービス	54	28	52%	0%	0%												28	NA	2017/3/31
関アムコ																		NA	NA
関ハンブリーデンブリーデンパーティー																		NA	NA
関フレッセイヒューマンズネット																		NA	NA
サンデンプライムパートナー																		NA	NA
関セントラルリリーフ	11	9	82%					4		5							9	身体4、精神5	NA
スバルブルーム	79																	従業員64、指導員15	2018/4/
関ブルースカイワン																		NA	NA
関環境福祉サービス																		NA	NA
関ジーンズ ノーマ																		NA	NA
関アドバンス																		NA	NA
関日立金属ハロー																		NA	NA
関西友サービス																		NA	NA
関エム・エル・エス	101	40	40%														40	NA	2020/6/
関マルキネットセンター	57																	NA	2020/3/31
あけぼの123	36	28	78%	100%	100%					28							28	知的28	2018/4/30
関アドバンテストグリーン	64	26	41%														26	NA	2011/4/1
関UACJグリーンネット	83	53	64%														53	NA	2020/4/
関シンフォニア東武	78	52	67%	100%	100%					52							52	知的28	2018/7/2
関西成バレット																		NA	NA
関富士電機ユニバーサルネット	42	35	83%														35	NA	2015/9/1
関JR東日本グリーンパートナーズ																		NA	NA
MCSハートフル	17	10	59%	0%	60%			4		6							10	身体4、精神6	2020/10/1
ウエルシアオアシス																		NA	NA
関トライ・ウイズ																		NA	NA
関ウイズリサイクル																		NA	NA
関ミクニ ライフ&オート	75																	NA	2016/4/
関カインズビジネスサービス																		NA	NA
ボラスシェアド	22	19	86%														19	NA	2019/4/30
SAPハピネス	50	18	36%														18	NA	NA
関TXハーモニー																		NA	NA
関エコ計画フレンズ																		NA	NA
(株)ニューメック																		NA	NA
産業サービス																		NA	NA
むさしのハーモニー(株)																		NA	NA
関千葉データセンター	18	13															13	NA	2018/6/
さくらサービス	70	39	56%														39	NA	2018/11/
東武ハーモニー	19																	NA	NA
関ニデレイアウラ	73	33	45%														33	NA	2018/4/
ちばぎんハートフル	47	34															34	NA	2020/6/
関千葉ビジネスサポート																		NA	NA
関関東コーポレーション	460	308	67%	81%	87%			41		251		16					308	身体41、知的251、精神16	2020/6/1

エイジスコアポレトサービス編	38	29	76%					29	NA	2018/9/30	
調市道アシスト									NA	NA	
調フジクラキューブ	10	5						5	NA	2016/4/	
調星野リゾート・ワタワタシステムズ									NA	NA	
調ジェイフレンドリー	20								NA	NA	
スターティアウィル編	11	11	100%	55%	55%	5	6	11	身体5、精神6	NA	
伊藤倉ユニダス編	111	55	50%					55	NA	2020/1/	
調羽田工作所									NA	NA	
調富士電機フロンティア									NA	NA	
リコエスポアール編	69	55	80%					55	NA	2020/7/1	
アズビル山武フレンドリー編	41	34	83%					34	NA	2020/6/18	
調スタンレーウエル									NA	NA	
調ファンケルスマイル	97	72	74%						NA	2020/4/1	
調日立ゆうあんどあい	488	358	73%	77.09%	87.99%	43	276	39	358	身体43、知的26、精神39	2020/4/1
富士ソフト企画編	215	185	86%	16.22%	78.38%	40	30	115	185	身体40名、知的30名、精神115名	2019/4/1
調ニコンつばき工房	58	38	66%						38	精神、知的	
調ニッパツ・ハーモニー	91	68	75%	100.00%	100.00%			68		知的68	2019/4/1
調AGCサンスマイル	47									NA	2019/12/
JFEアップル東日本編										NA	NA
調東倉ウイズ										NA	NA
調ウエルハーツ小田急	90	61	68%	100.00%	100.00%			61		知的61	NA
日清オイリオ・ビジネススタッフ編										NA	NA
調東倉ウイル	137	91	66%	100.00%	100.00%			91		知的91	2020/7/1
調富士通ゼネラルハードウェア	30	25	83%						25	知的、精神	NA
古河ニューリーフ編										NA	NA
東京ウイズ編										NA	NA
調トキスト・テックウイズ	172	141	82%						141	NA	2020/4/
指旗ウイッシュ編	31	19	61%	100.00%	100.00%			19		知的19	2020/4/1
調クリエイトビギン	62									NA	NA
ピアサポート編										NA	NA
第一三共ハビネス編	76									NA	2016/4/1
日産びゅう編	182									NA	2020/4/1
調ココット										NA	NA
NSKフレンドリーサービス編	7									NA	2008/7/
ニチベイハーモニー編										NA	NA
調アイネット・データサービス	26	18	69%						18	NA	2020/4/1
調ばどシップ（親会社に吸収合併）											
調ナルミヤ・ワンバ										NA	NA
調東倉ウイル編	34	24	71%						24	NA	2017/8/1
調リンクライン										NA	NA
ビーアシスト編		103							103	NA	2019/6/1
調クローバー・ザ・チャレンジド										NA	NA
エム・ユー・ビジネスパートナー編	469	366	78%						366	NA	2020/6/1
グリービジネスオペレーションズ編										NA	NA
アイトスプラス編										NA	NA
調Re										NA	NA
調南都ゼミナールオーシャン	16		81.25%	81.25%		13		16		精神13	2017/5/31
調スタッフサービス・ビジネスサポート	428		8.99%	26.97%				428		健康者11%、視角1%、該体22%、感覚4%、内部37%、知的9%、精神10%	2020/4/1
富士通ハーモニー編										NA	NA
調アマダブランテック										NA	NA
スリーエムフェニックス編										NA	NA
NRIみらい編	77									NA	2020/7/1
調富士通SBLハーモニー	14									NA	2020/3/31
アイコール編										NA(2012 該体1、内部2、知的5、精神7、健康者88 https://wwwref.jse.dor.jp/24/2400.html)	NA
調夢ガーデン										NA	NA

アルビスクリーンサポート部																			NA	NA		
小林製薬チャレンジ部	23	13	57%																13	NA	NA	
関F&F																				NA	NA	
ふみみーゆつぐま部	17	11	65%	82%	82%			2	9										11	身体1、内部1、知的9、	2020/4/	
株式会社 ハートコープいしかわ																						
甲府製水産部																				NA	NA	
エブソンミズベ部	193	145	75%																145	NA	2020/6/1	
多摩川リンク部	14																			NA	2019/2/21	
朝サン・シング東海	52	29	56%																	NA	2020/3/31	
Man to Man Animo部																				NA	NA	
朝ひまわり部																				NA	NA	
二甲部																				NA	NA	
朝ソエル	13	10	77%	10%	80%			2	1	7									10	身体2、知的1、精神7	2019/7/1	
ナブテスコリンク部																				NA	NA	
株式会社 ドゥメンテックス																				NA	NA	
朝エイ・ビー・アイ	NA	13																		13	NA	NA
朝ヤマハイワークス																				NA	NA	
矢崎ビジネスサポート部																				NA	NA	
朝ズキ・サポート	25	15	60%																	15	NA	2005/2/4
朝TBEケミカル																				NA	NA	
さんしんハートフル部	25	18	72%																	18	NA	NA
日産金オーリス部																				NA	NA	
ヤマハモーターMIRAI部	44	34	77%																	34	NA	NA
朝ソミック・ワン	34																			NA	2020/4/	
デンソー太陽部	113	95	84%																		2020/4/1	
豊田玉野情報システム部	25	17	68%	0%	41%			10		7										17	重度身体10、精神7	2020/6/
日東電工ひまわり部	76	53	70%																		2019/9/1	
中電ウイング部	154	101	66%	63%	87%			13	64	24									101	身体13、知的64、精神24	2020/4/1	
エム・ユー・ビジネスエイド部 (エム・ユー・ビジネスパートナーと合併し三菱UFJビジネスパートナー)	469	366	78%																		2020/6/1	
朝MMOウイング																				NA	NA	
朝ジェアール東海ウエル	80	50	63%																	NA	2020/7/1	
スギスマイル部	224	198	88%	83%	91%			16	165	15										196	身体16、知的165、精神15	2020/4/1
トヨタグループ部	406	313	77%	38%	64%			112	120	81										313	身体112、知的120、精神81	2020/4/1
TGウェルフェア部	98	21	21%	86%	95%			2	18	2										22	身体2、知的18(身体複合1含む)、精神2	2019/6/1
朝グオビジネスサポート																				NA	NA	
朝住理工エイワフル	21																			NA	2018/3/31	
朝アイコー	44	11	25%																	NA	2020/8/	
朝スズケンジョイナス																				NA	NA	
日本ゼネラルサポート部																				NA	NA	
朝スマイル・カネエ																				NA	NA	
朝イナテックサービス	18	10	56%																	NA	NA	
朝カジスマイル	15	12	80%	33%	83%			2	4	6										12	身体2、知的4、精神6	2020/2/28
朝ハートコープあいち																				NA	NA	
朝デンソーブラッサム	89	59	66%	0%	0%															NA	NA	
名古屋昭和建物サービス部																				NA	NA	
オーエスパートナー部																						
にっくスマイル部	21	13	62%																	NA	2018/1/17	
朝三重データクラフト	52																			NA	NA	
朝三原運ウイズ																				NA	NA	
SWSスマイル部	63	48	76%	73%	100%				35	13										48	知的35、精神13	2019/8/
インテリアプランツ部																				NA	NA	
百五管理サービス部	46	23	50%	74%	96%			1	17	5										23	身体1、知的17、精神5	2020/8/1
朝セレス																				NA	NA	
日東ひまわり亀山部	58	41	71%																	41	NA	2020/7/1
電気電子ユニバーサポート部	180	66	37%																	NA	2019/1/1	

関クレール																				NA	NA		
カルビー・イートーク																					NA	NA	
パナソニックアソシエイツ販賣	94	36	38%	33%	36%	23	12	1						36	身体23、知的12、精神1						2020/6/1		
関サニーリーフ	20	15	75%																		NA	2013/2/	
関アヤハ運搬販売																					NA	NA	
関びわこビジネスサービス																					NA	NA	
オムロン京都太陽	65	38	58%											38	NA.							2019/4/1	
関GSユアソシエ																					NA.	NA.	
関u&n	20	15	75%											15	NA.							2019/3/1	
関タカノリーブス	23																				NA.	NA.	
ハートコープきよと	18	14	78%											14	NA.							2020/4/1	
関ストーンフリー	12																				NA.	2019/9/30	
日新ハートフルフレンド	6	5	83%											5	NA.							2016/3/4	
株式会社 ビーエムドゥ																					NA.	NA.	
株式会社立命館ぶらす	49																				NA.	2020/4/1	
(株)王将ハートフル																					NA.	NA.	
関SCORENビジネスエキスパート	219																				NA.	2019/10/1	
関あしすと販賣販売	199	132	66%	69%	84%	21	91	10	10					132	身体21、知的91、精神10、発達10							NA.	
関南葛ハートフルサービス																					NA.	NA.	
関サポート21																					NA.	NA.	
関ウイルハーツ	40																				NA.	NA.	
関キリンドウベスト																					NA.	NA.	
ハートランド	18	7	39%	71%	100%		5	2						7	知的5、精神2								
シャープ神道工業	100	60	60%	4%	42%	127	6	13	6					152	聴覚22、肢体10、内部2、言語1、知的6、精神13、発達6							2020/4/1	
パナソニックエコシステムズ共栄	47	27	57%	22%	22%	21	6							27	聴覚21名、知的6(内重度 20名)								2020/4/1
パナソニック交野	41	34	83%	24%	38%	21	8	5						34	下肢17、聴覚4、知的8、精神5								NA.
関ダイキ	28																				NA.	NA.	
SMBGグリーンサービス																					NA.	NA.	
関ニッポンコミュニケーション	351	307	87%	16%	51%	151	48	108						307	聴覚1、肢体74、聴覚68、内部8、知的48、精神108								2020/4/1
※関ダイキンサンライズ振替	175	154	88%	23%	67%	72	36	67						175	肢体36、聴覚36、知的36、精神67								2020/6/1
※関かんでんエルハート	167	119	71%	50%	61%	46	59	14						119	身体46、知的59、精神14								2020/4/1
関エルアイ武田	115	94	82%	43%	61%	37	40	17						94	肢体7、聴覚29、内部1、知的40、精神17								2018/4/1
関スミセイハーモニ	203	170	84%		0%									170	NA.								2019/4/
クボタクワーズ	104	65	63%	91%	94%	4	59	2						65	聴覚1、身体3、知的59、精神2								2020/7/1
コクヨKハート	99	54	55%	7%	30%	38	4	12						54	聴覚25、身体13、知的4、精神12								2020/6/1
関NTT西日本ルセント	390	315	81%	7%	77%	73	21	221						315	身体73、知的21、精神221								2020/3/1
ハウスあいファクトリー	82	44	54%	34%	43%	25	15	4						44	聴覚25、知的15、精神4								2020/4/1
クボタサンズファーム	27	16	59%	69%	81%	3	11	2						16	身体3、知的11、精神2								2020.7.1
関ハートコープいずみ	42	34	81%											34	NA.								2014/10/1
関エクセディ太陽																					NA.	NA.	
フジアルテスタップサポートセンター	68	62	91%	16%	90%	6	10	15	31					62	身体6、知的10、精神15、発達31								2020/6/
関フリーゲート白旗																					NA.	NA.	
関共生	191																				NA.	NA.	
ヤンマーシンボオシス	141																				NA.	NA.	
ディーゼルジャパンサービス																					NA.	NA.	
関ウエルメット																					NA.	NA.	
関三幸会ランドリーセンター																					NA.	NA.	
パナソニックハートファームアソシエイツ	77	33	43%					33						33	知的33								NA.
関エイチ・ツー・オースマイル																					NA.	NA.	
京阪スマイルハート	8	6	75%											6	NA.								2017/5/25
関鹿児島西産センター																					NA.	NA.	
関ジケイビジネスサポート大阪																					NA.	NA.	
日東ひまわり実業	27	23	85%											23	NA.								2020/4/1
田辺パルムサービス	52	30	58%											30	NA.								NA.
パナソニックアソシエイツ	15	12	80%											12	NA.								2011/ 4/

明和工業協同組合	20																		NA	NA	
阪神友愛食品舗	32	19	59%																NA	2020/4/1	
備エヌ・エス・グリーン																			NA	NA	
YKK大甲舗	25	18	72%	33%	56%	8	6	4										18	肢体不自由3、聴覚5、知的6、精神4	2015/	
グローリーフレンドリー舗	53								35										35	知的6	2020/4/1
備ワールドビジネスサポート	378	145	38%																	NA	2017/6/1
備SRIウイズ																				NA	NA
日本パーソナルセンター舗	318																			NA	NA
備エスコアハーツ	148	44	30%																	NA	2019/6/1
備ナリスコスメティックフロンティア																				NA	NA
すみでんフレンド舗	104	62	60%																	NA	NA
備JRB日本あいウィル	203																			NA	NA
豊和不動産舗																				NA	NA
WDB徒歩舗	110人以上																			NA	2019/
備ことぶきビジネスサポート																				NA	NA
備トーホーウイング																				NA	NA
備川重ハートフルサービス	108																			NA	NA
新明和ハートフル舗																				NA	NA
備唐三洋工業舗																				NA	NA
備トリドールD&I																				NA	NA
備すまいるこころ																				NA	NA
シスメックスハーモニー舗	12	8	67%																	NA	2018/1/1
備コントリー																				NA	NA
備ハートフルコブなら																				NA	NA
NSハートフルサービス舗	106																			NA	NA
紀陽ビジネスサービス舗																				NA	NA
備センコースタールファーム鳥取	22																			NA	2020/4/
備大山どりーむ																				NA	NA
パナソニックアソシエイツ鳥取(株)	57	23	40%	22%	39%	14	5	4											23	身体14、知的5、精神4	2020/4/1
備ファクトリー舗																				NA	NA
備フジオフアーム	11	8	73%																8	NA	2018/4/1
鳥取ナカバヤシサンワークス舗																				NA	NA
パナソニック官舎舗	93	40	43%																40	下肢19、聴覚3、内部1、知的8、精神9	2020/4/1
備グロップサンゼリテ		61		13%	44%	34	8	19(発達含む)											61	身体21、聴覚8、視覚3、内部2、知的8、精神・発達19	NA
備日研環境サービス	77	57	74%	84%	96%	2	48	7											57	身体2、知的8、精神7	2015/1/1
備ビーハッピー	30	20	67%																20	NA	2018/9/1
備キャブラ・ウィッシュ	29																			NA	2020/4/
備キョウセイ	106	68	64%	87%	97%	2	59	7											68	身体2、知的5、精神7	2018/5/31
備広島情報シンフォニー	180	39	22%	0%	0%														39	聴覚4、視覚1、上肢4、下肢10、上下肢2、体幹6、脳病変機能1、肝機能5、知的1、精神2	2020/4/
松尾電気舗(現在運銷子会社)																				NA	NA
JFEアップル西日本舗																				NA	NA
備ダイソーウイング																				NA	NA
備アクレス	17																			NA	NA
備ハートコブひろしま																				NA	NA
備もりじょう																				NA	NA
ツネインチャレンジ舗																				NA	NA
備ハートコブおのみち																				NA	NA
イー・アール・ジャパン																				NA	NA
備シンワユニバル																				NA	NA
備すまいるエブリイ																				NA	NA
チャレンジごきごなくん																				NA	NA
日寛ひまわり馬道舗	52	41																	41	NA	2019/4/1
備リベルタス興産	43	28	65%																28	NA	NA
はーとふる川内舗																				NA	NA
備ハートフルコブとくしま	14	8	57%																8	NA	NA

大島友愛会工機										NA	NA	
㈱T-NETVigle	17									NA	2020/2/1	
あなぶきパートナー㈱										NA	NA	
大王製紙保安検査システム㈱	160								0	NA	2011/5/1	
日本食研スマイルパートナーズ㈱	20									NA	NA	
㈱フジ・ハートデリカ	11	9	82%						9	NA	NA	
スミリンウッドビース㈱	8	5	63%						5	NA	2017/3/2	
ミウラジョブパートナー(株)	35	32	91%	66%	84%	5	21	6		32	聴覚1、肢体2、肝機能2、知的21、精神6	2020/4/1
PHOアソシエイツ㈱											NA	NA
㈱エフビコダックス											NA	NA
株式会社 ハートフルコープこうち											NA	NA
※サンアクトTOTO㈱	152	99	65%	36%	52%	48	36	7	8	99	肢体不自由30、視角3、聴覚10、内部5、知的36、精神7、発達5	2020/4/
※㈱ビー・ビー・シー	27	20									NA	2020/6/
㈱九電エフレンドリー	15	10								10	軽度7、重度3	NA
㈱グリーンフラッシュ (派遣株式会社)											NA	NA
㈱九州宇宙放送共同製作センター	19	12								12	NA	2020/4/1
※九州地理情報㈱	94										NA	2020/9/1
タマアグリ㈱											NA	NA
百銀ウィリアム㈱	13										NA	NA
㈱希望の星(就労継続支援B型事業所)											NA	NA
㈱ブレナワークサービス	37										NA	2017/2/28
㈱チャレンジド・アソウ											NA	NA
㈱ハートコープえふ											NA	NA
㈱あなぶきパートナー九州											NA	NA
百福ガス㈱	23	13				1	3	9		13	身体1、知的3、精神9	NA
化成フロンティアサービス㈱	114	81								81	重度障がい者 42、重度以外 30	2020/4/1
SUMCOサポート㈱											NA	NA
㈱ハートコープさが	7										NA	2017/6/23
※ブリマルーケ㈱	54	18	33%	89%	89%	2	16			18	身体2、知的16	2018/4/1
※希望の星ホンダ㈱	61	23	38%	13%	13%	20	3			23	重度身体20、精神3	2019/5/1
西九州ハートフルサービス㈱											NA	NA
㈱ぞうさんのはな											NA	NA
オムロン太陽㈱	72	35	49%							35	NA	2020/4/
ソニー・太陽㈱	約180	約110	61%							約110	NA	NA
ホンダ太陽㈱	198	101	51%							101	NA	2020/7/1
三菱商事太陽㈱	128	84	66%	2%	38%	52	2	30		84	身体20、知的2、精神30	2020/10/1
富士通エフサス太陽㈱	69	37	54%							37	NA	2020/4/
日量オノダ㈱											NA	NA
㈱ジョイフルサービス											NA	NA
キヤノンインド㈱		24					24			24	知的24	NA
大塚オフィスサービス㈱											NA	NA
ホンダR&D太陽㈱	48	39	81%							39	NA	2020/7/1
㈱旭化成アビリティ	400	342	86%								NA	2020/3/1
GMOドリームウェーブ㈱											NA	NA
㈱養生											NA	NA
ふれあい・ささえあい㈱	21										NA	2020/6/1
㈱ハートコープおきなわ											NA	NA

ⁱ N.A.は not available の略であり、情報が無い場合に記載している。